

VERBETERPLAN AKKERVOGELS



deelgebied
Noordelijke kleischil

Opgesteld in het kader van het
Actieplan Groninger Akkervogels
2022-2030



Beeld: Bo Scheerings

Werkdocument
Januari 2022

1. Achtergrond en werkwijze

Aanleiding

Zomer 2021 hebben veertien partijen het Akkervogelmanifest Groningen ondertekend. In het Manifest wordt een actieplan aangekondigd en worden thema's genoemd die in het actieplan verder moeten worden uitgewerkt. Onderdeel van de route naar het actieplan toe zijn concrete gebiedsuitwerkingen voor vier Groningse akkervogelgebieden:

- Noordelijke kleischil (incl. Zuurdijk en Ten Boer)
- Oldambt
- Veenkoloniën en Duurswold
- Westerwolde.

Voor elk van deze gebieden is een beknopt 'verbeterplan' opgesteld. De verbeterplannen vormen belangrijke bouwstenen voor het actieplan. Ze hebben een reikwijdte van een kleine tien jaar (tot en met 2030). Volledigheidshalve is de samenvatting van het actieplan opgenomen als bijlage 3.

Werkwijze

Voor elk van de vier genoemde gebieden is een werkgroep samengesteld met betrokkenen bij het akkervogelbeheer, die tweemaal bijeen is geweest om zinvolle verbeteringen op een rij te zetten. Daarin namen deel: twee akkerbouwers (tegelijk ANLb-deelnemers) en vertegenwoordigers van Collectief Midden-Groningen (CMG), van de agrarische natuurverenigingen Ons Belang en Wierde & Dijk, van Grauwe Kiekendief - Kenniscentrum Akkervogels (GKA) en van Het Groninger Landschap.

Daarnaast is gebruik gemaakt van literatuur over akkervogels, en over die in Groningen in het bijzonder. Ook is gebruik gemaakt van:

- Het Optimalisatieplan Agrarisch Natuur- en Landschapsbeheer dat Collectief Midden Groningen (CMG) in 2019 heeft opgesteld voor de periode tot en met 2027. Hierin is voor de noordelijke kleischil (incl. Zuurdijk en Ten Boer) al een groot aantal verbeterpunten benoemd.
- De resultaten van de evaluatie van het provinciale akkervogelbeleid die GKA, Sovon, ANOG en CMG in 2020-2021 hebben uitgevoerd in opdracht van de provincie Groningen (zie ook bijlage 1).

Opmerkingen vooraf

- De punten in dit verbeterplan richten zich vooral op inrichting en beheer van het gebied. Er zijn natuurlijk ook gebiedsoverstijgende knelpunten, bijvoorbeeld in de sfeer van kennis, monitoring, communicatie en educatie. Deze komen uitgebreid in het actieplan aan bod, en alleen waar nodig ook in de regionale verbeterplannen.
- Dit verbeterplan beslaat het kleigebied dat grenst aan de Waddenzee, het gebied Zuurdijk dat hier in het westen landinwaarts aan grenst, en het gebied rond Ten Boer (ten noordoosten van de stad Groningen), dat weliswaar op afstand ligt, maar ook een kleigebied is. Het agrarisch natuurbeheer in al deze gebieden valt onder de coördinatie van het Collectief Midden Groningen. Waar nodig en mogelijk onderscheiden we deze drie gebieden apart.

2. Korte gebiedskarakteristiek

Ontstaansgeschiedenis, landbouw en landschap

De relatief jonge polders in het open akkerbouwlandschap van Noord-Groningen bestaan uit zware klei- en zavelgrond. Het landschap is gevormd door eeuwenlange kleiafzetting door de zee en opeenvolgende landaanwinningen: als de zee zich terugtrok, zette zij klei af op de oorspronkelijke zandruggen. De vruchtbare zeeklei was zeer geschikt voor landbouw en de hogere delen – de

kwelderwallen – waren geschikt voor bebouwing. Ook werden kunstmatige verhogingen (wierden) aangelegd om veilig te zijn bij hoog water. Van oudsher streefden de boeren naar uitbreiding van hun areaal: als een gebied zo hoog was opgeslibd dat het zelden meer overstroomde, werd het bedijkt en ingepolderd. De samenwerking tussen boeren daarbij wordt weerspiegeld door de namen van de polders zoals de Zevenboerenpolder en de Negenboerenpolder. Zo kwamen dorpen die vroeger aan zee lagen (zoals Warffum en Usquert) steeds verder landinwaarts te liggen. De Oude Dijk tussen Hornhuizen en Uithuizermeeden, op verschillende plekken nog goed zichtbaar in het landschap, was één van de eerste zeekeringen. Van daaruit werden de polders ten noorden aangelegd, tot aan de huidige Middendijk, nu een slaperdijk. De Noordkustdijk vormt de jongste zeekering; deze is in de jaren '80 op deltahoogte gebracht. Tussen de Middendijk en de zeedijk liggen naast de reeds genoemde polders de Emmapolder, Lauwerpolder, Noordpolder, Linthorst-Homanpolder en Westpolder. Het cultuurlandschap van het wierden- en waddegebied – een lint van zo'n 32 km lang – is daardoor van oudsher open en vol met natte laagtes, historische greppel- en slootpatronen, wierden en dijken.

De huidige buitendijkse kwelders zijn ontstaan uit landaanwinningen vanaf 1935. Ze zijn aan de landzijde hoger gelegen (ze worden plaatselijk begraasd door vee) en bestaan aan de wadzijde uit zogeheten bezinkvelden die in stand worden gehouden om de hogere delen te beschermen tegen erosie door de zee. De eigendom is versnipperd, en daarmee ook het beheer. Sommige delen zijn sterk verruigd met zeekweek, andere zijn begraasd met paarden, rundvee en/of schapen. Ook de zeedijk zelf wordt begraasd met rundvee en schapen. Er wordt een kwelderherstelplan uitgevoerd om een gevarieerd beheer te bevorderen.

De nattere gronden werden aanvankelijk vooral gebruikt voor veehouderij, maar met de toegenomen mogelijkheden voor peilbeheer konden ook deze worden benut voor akkerbouw. Op de zavelgronden tegen de waddendijk worden hoog salderende gewassen geteeld, zoals pootaardappelen en/of andere hakvruchten. Op de kleigronden worden graan en hakvruchten verbouwd.

Deelgebied **Zuurdijk** is een halfopen zeekleigebied waarop voornamelijk granen en hakvruchten worden verbouwd. In het gebied vinden we nogal wat landschapselementen, zoals meidoornstruweel en loofhoutbosjes, aangeplant tijdens de uitvoering van ruilverkavelingsplannen. Het gebied rond **Ten Boer** bestaat uit lichte en zware klei met vaak een door organische stof donkergekleurde bouwvoor: de zogenaamde woudeerdgronden. Er worden granen en suikerbieten geteeld. De percelen zijn vrij smal en worden doorsneden door maren en (andere) waterlopen.

Het Groninger Landschap (HGL) heeft in de Noordkust delen van de kwelders in beheer en een aantal binnendijkse elementen met brak water, zoals de Klutenplas in de Noordpolder en Feddema's Plas in de Julianapolder. Verspreid over het kustgebied bezit HGL daarnaast nog acht kleine terreintjes: twee oude wierden, een restant van een oude zeedijk, een eendenkooi, drie bosjes en een vogelakker (bij Nieuw Lotven). Ook Staatsbosbeheer (SBB) beheert in het Hogeland een groot aantal kleine terreinen, waaronder bloemrijke graslanden, slaperdijken (zoals de Middendijk), bosjes, open water en voormalige borgterreinen. Natuurmonumenten beheer ongeveer 50 ha vasteland-kwelder (Uithuizerwad).

Akkervogels

Kenmerkend voor dit gebied is de openheid met elementen die aantrekkelijk zijn voor akkervogels: oude dijken, wierden, maren en rietsloten. Ook de overgang van land naar water en van zoet naar brak is voor vogels interessant, met name voor de scholekster. Uit de recente analyse blijkt dat in dit deelgebied gele kwikstaart, blauwborst, kneu, Kievit en scholekster bovengemiddeld voorkomen.

Daarnaast vinden we hier soorten als veldleeuwerik en graspieper, maar in lagere dichtheden dan in sommige andere deelgebieden. Ook soorten van meer besloten landschap, zoals de grasmus, zijn hier relatief zeldzaam. Zie onderstaande tabel en bijlage 1 voor meer informatie en de context waarin de resultaten moeten worden gezien.

Trend en positieve en negatieve invloeden per soort in de Noordelijke kleischil

NOORD	Gele kwikstaart	Blaauwborst	Kneu	Kievit	Scholekster
Trend 2015-2020	Stabiel	Lichte toename	Onduidelijk (variabel)	Afname	Lichte afname
Positieve invloed	Granen, aardappel	Greppels en slootjes	Openheid, grasland, gebouwen	Mais, aardappelen	Water, extensief grasland/kwelder
Negatieve invloed	Grasland	Wegen	-	Bomen, gras, wintergranen	Wintergraan

Naast de bovengenoemde soorten vinden we in het open gebied onder meer kwartelkoning, grauwe kiekendief, blauwe kiekendief, torenvalk, velduil en incidenteel ook de grauwe gors. Opmerkelijk is de steppenkiekendief die enkele jaren achtereen tot broeden is gekomen in het gebied rond Ten Boer. In rietsloten vinden we bovendien kleine karekiet, rietzanger en bosrietzanger. Op de kwelders broeden soorten als graspieper, kluut, scholekster en tureluur.

Akkervogelbeheer

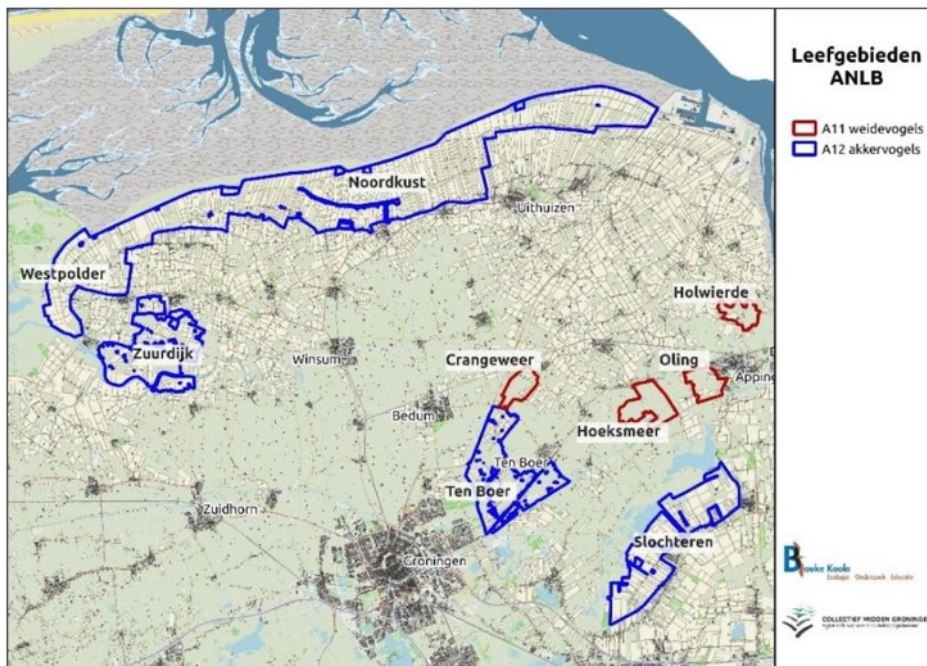
Agrarisch natuurbeheer kan alleen worden gecontracteerd binnen door de provincie begrensde leefgebieden. Voor akkervogelbeheer geldt daarbij dat dit geclusterd wordt neergelegd in robuuste clusters: gebieden van minimaal 250 ha waarbinnen minimaal 5% wordt bedekt met beheer. De gehele Noordkust, Zuurdijk en het gebied rond Ten Boer zijn door de provincie begrensd voor akkervogelbeheer. Collectief Midden Groningen (CMG) zet binnen de deelgebieden de beheermaatregelen zoveel mogelijk geclusterd in. Roulatie van beheer wordt toegepast om een te hoge onkruiddruk te voorkomen. CMG streeft daarbij bovendien naar een verhouding van 80% zomermaatregelen en 20% wintermaatregelen.

CMG heeft akkervogelmaatregelen gecontracteerd in drie typen leefgebieden:

1. Open akker. Hier is in totaal 253 ha aan akkervogelbeheer gecontracteerd. Per deelgebied:
 - Noordkust: 148,6 ha
 - Zuurdijk: 46,0 ha
 - Ten Boer: 58,4 ha

Het gaat om de pakketten kruidenrijke akkerrand, wintervoedselakker, vogelakker, vogelgraan (vanaf 2019) en sporadisch ook botanisch waardevol grasland, rietzoom en stoppeland.
2. Droge dooradering. Vanaf 2017 heeft CMG via dit leefgebied 18 ha aan akkervogelmaatregelen gecontracteerd in de Westpolder, het meest westelijke deel van de Noordkust. Het gaat hierbij om het versterken van bestaande structuren zoals slaperdijken, kolken, veldstruweel, boerenlandpaden en rietkragen door de aanleg van wintervoedselveldjes.
3. Water. In samenspraak met de waterschappen heeft CMG hier 70 km aan kruidenrijke randen (3 m breed) gecontracteerd (in totaal 21 ha). Deze zijn primair bedoeld voor verbetering van de waterkwaliteit, maar kunnen ook betekenis hebben voor akkervogels en andere biodiversiteit.

In totaal is er in dit deelgebied dus 292 ha aan agrarisch natuurbeheer gecontracteerd dat geheel of gedeeltelijk ten goede komt van akkervogels. Daarvan komt 271 ha (open akker + droge dooradering) direct ten goede van akkervogels.



Beheerclusters van Collectief Midden-Groningen. In dit plan zijn de clusters Noordkust, Westpolder, Zuurdijk en Ten Boer meegenomen. Deelgebied Slochteren is meegenomen in het gebiedsplan voor de Veenkoloniën.

Van de natuurgebieden heeft alleen de HGL-vogelakker bij Nieuw Lotven (14 ha) een expliciete akkervogel doelstelling. Deze is speciaal aangelegd als foerageergebied voor de blauwe kiekendief en de velduil, en is daarnaast van betekenis als broedgebied van onder meer de veldleeuwerik. De overige natuurgebieden hebben wel indirect een belangrijke betekenis voor akkervogels. Dat geldt met name voor vogels die gebonden zijn aan struweel of aan extensief grasland (bijv. op en langs de dijken) en voor een soort als de scholekster, die zowel binnen- als buitendijks broedt en foerageert.

3. Ambities en verbeterpunten inrichting en beheer

In deze paragraaf schetsen we de akkervogel-ambities voor het de noordelijke kleischil en daarna de mogelijke verbeterpunten. In de gebiedsbijeenkomsten zijn ook knelpunten geïnventariseerd; deze zijn in dit verbeterplan zoveel mogelijk omgevormd naar actiepunten.

3.1 Ambitie voor dit deelgebied

In kwantitatieve zin is het voorstel om de doelen voor een aantal ‘vlaggensoorten’ als volgt te definiëren:

- Minimaal behouden en zo mogelijk versterken van de huidige populaties van de soorten van open landschap: gele kwikstaart, veldleeuwerik, kiekendieven (vooral de grauwe en blauwe), Kievit en scholekster.
- Versterken van de populaties aan soorten die gebonden zijn aan landschapselementen (blauwborst, grasmus, graspieper, kneu) en erf (spotvogel, kneu).

In meer kwalitatieve zin is de ambitie voor de noordelijke kleischil:

- Handhaven en versterken van de kwaliteit van de noordelijke kleischil als akkervogelgebied, met name voor de soorten die aangewezen zijn op open landschap.
- Creëren van nieuwe kansen voor zaadetende wintervogels zoals geelgors, ringmus en kneu door de aanleg van wintervoedselveldjes, winterstoppel en struweel.
- Verhogen van het percentage ‘groenblauwe dooradering’ voor soorten die (mede) gebonden zijn aan landschapselementen. In het actieplan bij de *Regiodeal natuurinclusieve landbouw noordelijke kleischil* is hiervoor overigens ook een kwantitatieve doelstelling opgenomen (incl. het Friese deel): “in 2030 ligt er 1.200 kilometer bloemrijke akkerranden (het type randen is niet nader benoemd), 1.200 kilometer bloemrijke bermen en is 50% van de overhoekjes en slaperdijken ingezaaid met een bloemenmengsel.” Daaraan kunnen we andere kleine landschapselementen toevoegen: veldstruweel, paden, kolken, rietsloten etc.
- Uitbreiden en versterken van de akkervogelclusters door het vergroten en verbinden van beheerclusters, het creëren van nieuwe clusters en het verhogen van de dekkingsgraad aan beheer.
- Versterken van de afstemming in situering van beheer op boerenland en het beheer van natuurgebieden (kwelders, dijken, bosjes) en ander ‘publiek groen’ (dijken, oevers, sloten en bermen).
- Ook binnen het akkerbouwgebied, dus op de bedrijven zelf, komt er meer afstemming van akkerbeheer met het beheer van sloten, oevers en dijken.

3.2 Actiepunten inrichting en beheer

Hierna beschrijven we de actiepunten rond inrichting en beheer. Waar deze een ruimtelijke component hebben, zijn ze (deels) ook ingetekend op kaart (zie bijlage 2; *nog te doen*).

Gebiedsinrichting en ruimtelijk beleid

Het open karakter van het landschap en het hoge aandeel graan zijn kwaliteiten die voor sommige soorten (zoals de gele kwikstaart en de grauwe en blauwe kiekendief) al redelijk optimaal zijn.

Niettemin zijn er nog belangrijke verbeteringen mogelijk:

1. Er ligt een forse taakstelling waar het gaat om ‘**groenblauwe dooradering**’ in de vorm van kleinschalige beplanting, langs wegen, waterlopen en dijken en op boerenerven. Het gaat dan bijvoorbeeld om laagblijvend veldstruweel in het buitengebied en meer opgaande begroeiing op erven. In een klein deel hiervan is inmiddels voorzien vanuit de LNV-regeling voor niet-productieve investeringen, maar er ligt nog een forse restopgave. Wellicht is hier een koppeling mogelijk met het provinciaal Programma Bos en Hout (uitbreiding bosareaal t.b.v. klimaatdoelen), dat voor de Noordkust – met provinciale financiering – uitbreiding van beplanting op boerenerven en langs wegen en waterlopen in petto heeft.
2. In het verlengde daarvan is het gewenst om een aantal **kolken** (ontstaan door doorbraken van de huidige slaperdijken) te herstellen. Veel daarvan zijn sterk verruigd en vervuild. Na herstel kunnen ze (door aanleg van struweel, kruidenranden en voedselveldjes; zie onder het kopje ‘beheer’) voor akkervogels sterk aan betekenis winnen.
3. **Loslopende honden** zijn plaatselijk een groot probleem. Het is gewenst dat er borden worden geplaatst waarop is aangegeven dat honden aangelijnd moeten blijven, met daarbij de reden waarom (uitleg over het akkervogelbeheer), zo mogelijk in interactieve vorm (bijv. met QR-code).
4. Bij de waterzuiveringsinstallatie te Garmerwolde, grenzend aan het Eemskanaal, is een **zonnepark** in ontwikkeling van ongeveer 92 ha. Hiervan is 15 ha is gereserveerd voor natuur en (historisch) landschap, zowel langs de randen van het park als in de vorm van 10 à 12 ha groot perceel, gelegen boven een gasbuizenstraat. Het (agrarisch) natuurgebied van het park sluit aan op het akkervogelbeheer van één van de CMG-leden. Aan de rand van het park is een oorspronkelijk

'kleigat' aanwezig dat wordt opgenomen in het natuurbeheerplan voor het park. Door de inrichting en het beheer van de 15 ha voor natuur en landschap (mede) te richten op akkervogels, kan het verlies van areaal wellicht worden omgezet in winst. De natuurcompensatie in de vorm van agrarisch natuurbeheer wordt gefinancierd door de initiatiefnemers van het zonnepark. Daarom zijn deze hectares en kosten niet meegenomen in de beoogde uitbreiding van het deelgebied Ten Boer (zie verderop).

5. In het kader van het project *Wij & Wadvogels* (2019-2022) van Vogelbescherming Nederland wordt de betekenis van het Waddengebied voor kustvogels versterkt door de **aanleg van nieuwe broed-, rust- en foerageergebieden**. Daarvan kunnen ook de binnendijkse kustvogels (zoals steltlopers) profiteren. In het kader van dit project vindt ook predatie-onderzoek plaats.

Beheer: vergroten beheerareaal, verbeteren beheerkwaliteit

In zijn optimalisatieplan van 2019 schetst het Collectief Midden Groningen (CMG) zijn beheerstrategie om de akkervogelstand te verbeteren:

- Vergroten en verbinden van de huidige beheerclusters (o.a. door introductie van nieuwe clusters)
- Verhogen van de dekkingsgraad aan beheer in de clusters
- Verbeteren van de kwaliteit van het beheer, incl. de situering daarvan en de verhouding tussen zomer- en wintermaatregelen (80-20%).

Ook de gebiedswerkgroep benadrukt het belang van extra beheer, ook buiten de huidige clusters, om de akkervogels beter te bedienen. Concrete actiepunten:

1. **Vergroten en verbinden van beheerclusters.** De gebiedswerkgroep heeft drie niet-begrensde gebieden geïdentificeerd die interessant (kunnen) zijn voor akkervogels en die de bestaande beheerclusters kunnen versterken. Het gaat om:
 - a. Het gebied langs de Lauwers en aanliggende polders, waaronder de Ruigzandsterpolder.
 - b. Het gebied bij Winsum, Warffum en Ulrum.
 - c. Het gebied bij Stedum, Oosterwijtwerd, Godlinze, Roodeschool en Uithuizen.

Bijlage 2 geeft een nadere beschrijving en argumentatie en bevat kaarten waarop de drie gebieden globaal zijn aangeduid. Om hier nieuwe beheerclusters te kunnen creëren is het gewenst dat de provincie de begrenzing van het leefgebied open akker in het Natuurbeheerplan aanpast. In deze gebieden gaat het niet alleen om akker(randen)beheer, maar ook om elementen zoals waterlopen, bermen dijken etc. De algemene kwaliteitscriteria voor uitbreiding van het aantal clusters en verruiming van de ANLb-begrenzing zijn verwoord in het actieplan zelf.

2. **Uitbreiding van de beheerde oppervlakte** conform de strategie van het actieplan:
 - Voorzien van de clusteruitbreidingen (ruw geschat 2.500 ha) met 5% aan 'traditioneel' ANLb. Dat is een groei met 125 ha (van 271 ha naar 396 ha). Dat is een veel bescheidener groei dan werd voorzien in het optimalisatieplan van 2019. Oorzaak is de afnemende inpasbaarheid door groei van hoogsalderende gewassen (pootaardappelen, uien) en de onzekerheid over het nieuwe GLB, waar 'concurrentie' kan ontstaan tussen ANLb en ecoregeling.
 - Uitrollen van 150 ha aan gewasmaatregelen in de huidige en nieuwe clusters (zie punt 4a).De oppervlaktegroei van 125 ha is ongeveer als volgt verdeeld over de drie deelgebieden:
 - a. Noordkust: van 213 ha naar circa 296 ha, een groei met 83 ha. Deze oppervlakte ligt deels in het leefgebied open akker en deels in het leefgebied droge dooradering. In het laatste geval gaat het vooral om het versterken van bestaande structuren zoals slaperdijken, kolken en struweel.
 - b. In het gebied Zuurdijk is de in het optimalisatieplan beoogde groei van het aantal winterveldjes al gerealiseerd.

- c. Ten Boer: van 58 ha naar circa 100 ha, een uitbreiding met 42 ha. Het gaat in de eerste plaats om de beheerpakketten vogelakker en kruidenrijke akkerranden. Aanvullend, waar dat ecologisch past, gaat het om de pakketten wintervoedselakker en botanisch grasland(randen). Aangezien er geen ruimte meer is in het huidige ANLb-budget, is hiervoor extra budget nodig (zie § 4). De groei kan voor een deel worden gerealiseerd bij bestaande ANLb-deelnemers; daarnaast zullen nieuwe deelnemers worden geworven.
3. De huidige **ANLb-vergoedingen** zijn aan aanpassing toe. Voor de noordelijke klei gelden inmiddels hogere bouwplansaldi, zo laten WUR-berekeningen zien. Aanpassing is hard nodig om het ANLb inpasbaar/concurrerend te houden. Er wordt gewerkt aan een landelijke aanpassing van de tarieven. Afgaande op actuele bouwplansaldi voor de noordelijke klei gaan we voor de kostenraming van dit gebiedsplan (§ 4) uit van een stijging van gemiddeld € 500,- per ha: van ca € 2.750,- per ha nu naar gemiddeld minimaal € 3.250,- per ha straks. Het is gewenst dat de provincie Groningen de landelijke tariefsverhoging volgt. Om dit niet ten koste te laten gaan van de beheerde oppervlakte, is een ruimer budget gewenst. Deze verhoging komt dus boven op de beoogde verhoging vanwege de uitbreiding van beheer.
4. Het **nieuwe GLB** dat in 2023 van kracht wordt, biedt voor akkervogels interessante aanknopingspunten. Daarbij gaat het om de twee instrumenten in de zogeheten eerste pijler van het GLB:
- a. De conditionaliteit (tegenprestaties voor de basispremie). Deze bevat o.a. bepalingen ten aanzien van 3 meter brede bufferzones langs waterlopen en minimaal 4% niet-productief bouwlandareaal. Zulke bufferstroken worden in Groningen ook nu al aangelegd uit een oogpunt van waterkwaliteit. Door ze 'op te plussen' (van beheerbepalingen te voorzien) vanuit het ANLb, kunnen de bufferzones ook betekenis krijgen voor de biodiversiteit. Bij gerichte inzaai kunnen ze bijvoorbeeld geschikt zijn als foerageergebied voor akkervogels. Daarom is het gewenst om vanuit het ANLb 3-meterse randen open te stellen ruimer dan louter voor waterbeheer.
- b. De ecoregeling. Deze biedt een keuzemenu van 26 maatregelen. Voor akkervogels zijn bijvoorbeeld interessant:
- Teelt van rustgewassen en eiwitgewassen. Hieronder vallen ook gewassen die in beginsel interessant zijn voor akkervogels, zoals luzerne, veldbonen, erwten, 'oude' gewassen als vlas en blauwmaanzaad en gewassen als koolzaad en raapzaad. Bij sommige gewassen is de teelt als zodanig al gunstig, ook uit een oogpunt van gewasdiversiteit. Bij andere gewassen (luzerne, koolzaad) is een licht beheerregime (aanpassen maaischema resp. laten staan van stoppel) nodig om ze aantrekkelijk te maken. Daarin kan het ANLb voorzien. Voor dit actieplan gaan we voorzichtig uit van een areaal van 150 ha van deze laatste gewassen.
 - Strokenteelt. Om deze maatregel optimaal ten goede te laten komen aan akkervogels, kan hij vanuit het ANLb worden opgeplust door eisen te stellen aan de gebruikte chemie en aan de maximum strookbreedte.
 - Toepassen van niet-kerende grondbewerking, van (langer overstaande) vanggewassen en van andere bodemaatregelen.

Doordat er al wordt betaald voor de aanwezigheid van randen en specifieke gewassen uit de eerste GLB-pijler, kan vanuit het ANLb bovendien met relatief beperkt extra geld meerwaarde voor akkervogels worden gecreëerd. Daardoor kan worden bespaard op ANLb-budget, c.q. kunnen meer hectares worden bediend. Het is gewenst om voortvarend werk te maken van zulke "ANLb-oppluspakketten". Knelpunten zijn wel dat de mechanisatie voor deze gewassen niet (meer) aanwezig is en dat er voor sommige gewassen (nog) geen markt is. Daarom is het gewenst om ook op deze punten stimuleringsbeleid te voeren, bijvoorbeeld vanuit de investeringsregelingen onder het nieuwe GLB.

5. Verbeteren van de **kwaliteit van het beheer op landbouwgrond**. Daarbij gaat het vooral om een verbeterde toepassing van het pakket vogelakker:
 - a. Een kritischer toets op de situering van de maatregel (bijvoorbeeld uit de buurt van verstoringsbonnen).
 - b. Een uitgekiender maairegime voor de luzerne, zodat de vogels meer ruimte hebben om vliegvlug te worden.
 - c. In het verlengde daarvan: stimuleren van ‘sinusmaaieren’ (gefaseerd maaieren) van het natuurbraakdeel van de vogelakker. Daarbij worden plekken waar veronkruiding optreedt als eerste gemaaid, zodat de gehele vogelakker zo lang mogelijk aantrekkelijk blijft voor vogels.
 - d. Bevorderen van het gebruik van de weidebloter als maaimethode (in plaats van klepelen).
 - e. Opsporen en beschermen van aanwezige nesten en kuikens voor het maaieren en verjaging van nog aanwezige vogels tijdens het maaieren met akoestische wildredders (het laatste bijv. voor kwartel, kwartelkoning en fazant).
 - f. Evaluatie van de gewenste verhouding tussen het pakket vogelakker en andere ANLb-pakketten (gezien de grote animo voor vogelakkers in het Hogeland).
 - g. Experimenteren met inzaai van de vogelakker in het najaar en van het wintervoedseldeel in het voorjaar.
 - h. Stimuleren van meerjarigheid van vogelakkers.

6. Een **vogelvriendelijker beheer van ‘publiek groen’**: schouwpaden, dijken, kaden, bermen, oevers en sloten in beheer bij waterschap en gemeenten. Exacte cijfers over het aandeel ecologisch beheer ontbreken, maar het is duidelijk dat hier nog een aanzienlijk potentieel ligt. Om het ecologisch beheer van ‘publiek groen’ beter af te stemmen op de inspanningen op landbouwgrond, zouden de inspanningen met voorrang kunnen worden geïntensiveerd in de (huidige en toekomstige) beheerclusters van Collectief Midden Groningen. Daarvoor is ook intensivering van de communicatie tussen beheerders gewenst, bijvoorbeeld in de vorm van een beheerdersoverleg (zie ook § 3.3).

7. **Verbetering van het beheer van natuurgebieden**, met name waar het gaat om:
 - a. De kwelders. Hier werkt HGL al aan een kwelderherstelplan, met mozaïekbeheer als sleutelwoord. De betekenis van de kwelders voor de binnendijkse gronden kan hierdoor belangrijk toenemen, vooral voor een soort als de scholekster (die nu langzaam afneemt), maar ook voor bijvoorbeeld tureluur en graspieper die gebaat zijn bij een ruige vegetatie.
 - b. De zeedijk. HGL is al in overleg met Noorderzijlvest over een meer ecologisch beheer.
 - c. De slaperdijken: extensief beheer, maar met name aanplant van extra struweel. HGL heeft al een ontwikkelingsbeheer naar het natuurdoeltype ‘bloemdijk’ ingezet voor de slaperdijk in de Klutenplas (mede in het kader van het project ‘Bloemrijke dijken’ van Landschapsbeheer Groningen, GKA en Vogelbescherming). Daarnaast wil HGL dit beheertype uitbreiden naar de overige dijken. Hiervoor is aanpassing nodig van het provinciale Natuurbeheerplan.

3.3 Overige actiepunten

De gebiedswerkgroep heeft daarnaast twee andersoortige verbeterpunten benoemd:

1. Er is geen provinciaal **‘beheerdersoverleg’** tussen organisaties en personen die met natuurbeheer/akkervogelbeheer bezig zijn en tussen de beheerders en de relevante overheden (provincie, waterschap en gemeenten) en kennispartners (GKA, RUG). Het is gewenst om tot zo’n provinciaal ‘beheerdersoverleg’ te komen. De *Regiodeal natuurinclusieve landbouw noordelijke kleischil* bevat trouwens een soortgelijke aanbeveling: “Voor biodiversiteit en landschap wordt

gestreefd naar een overkoepelend beheerplan voor alle natuur-, landschaps- en cultuurhistorische elementen in het landschap dat gecoördineerd door de gezamenlijke partijen wordt uitgevoerd.”

2. Het is gewenst om meer energie te steken in **voorlichting** (bijvoorbeeld over de mogelijkheden van akkervogelbeheer), **educatie/kennisdeling en communicatie met het brede publiek**. Beide aanbevelingen zullen ook in het provinciale actieplan een plek krijgen.

3.4 Wie is aan zet?

Het actieplan bevat voor alle deelgebieden tezamen een schema met acties, actoren en tijdplanning.

4. Kostenbegroting inrichting en beheer

Hieronder begroten we – enigszins met de natte vinger – de kosten van de actiepunten op het gebied van inrichting en beheer. De overige actiepunten begroten we in het provinciale actieplan.

Bij het begroten maken we een onderscheid in vier: jaarlijkse en eenmalige kosten binnen en buiten landbouwgebieden.

Beheermaatregelen in landbouwgebied

Er is nu 271 ha ANLb in de leefgebieden open akker en droge dooradering. Daarnaast is 275 ha aanvullend beheer beoogd. De begroting daarbij bestaat uit drie onderdelen:

- Verhogen van de gemiddelde ha-vergoeding voor het bestaande beheer met € 500,- per ha. Daarmee is een bedrag van € 135.500,- gemoeid.
- Aanvullende ‘traditionele’ ANLb-maatregelen: 125 ha x € 3.250,- = € 406.250,-.
- Aanvullende ‘gewaspakketten’: 150 ha x € 1.000,- = € 150.000,-.

In totaal is dit een extra bedrag van € 691.750,-. Dit bedrag kan afnemen als delen van het gewenste beheer uit andere onderdelen van het GLB (conditionaliteit, ecoregeling) kunnen worden betaald.

Beheermaatregelen buiten landbouwgebied

We hebben te weinig informatie om de extra inspanningen van de TBO's, waterschap en gemeenten goed te kunnen begroten. Daarom gaan we ervan uit dat deze grotendeels uit bestaande financieringsstromen en gerichte projecten kunnen worden betaald. Om een eventueel tekort te dekken zal hiervoor in het actieplan een stelpost worden opgenomen.

Eenmalige kosten in landbouwgebied

In het optimalisatieplan van CMG is een bedrag van ongeveer € 40.000,- begroot voor eenmalige investeringen: het aanplanten van struweel, het herstellen van kolken en de aanschaf van ‘interactieve’ informatieborden. Dit bedrag nemen we voorlopig als richtbedrag; daarnaast zijn er lopende activiteiten (zoals het slaperdijkenproject) die al van financiering zijn voorzien.

Eenmalige kosten in natuurgebied

Hiervoor geldt hetzelfde als voor de beheersmaatregelen buiten landbouwgebied.

Hiermee komen de **totale jaarlijkse (beheer)kosten** op minimaal € 692.000,- per jaar en de **totale eenmalige kosten** op circa € 40.000,-.

Bijlage 1. Evaluatieresultaten voor de noordelijke kleischil

In deze bijlage schetsen we de voorlopige resultaten van de evaluatie van het akkervogelbeleid, eerst kort voor de gehele provincie, daarna specifiek voor de noordelijke kleischil. De evaluatie heeft gekeken naar relaties tussen broedvogels en landschapskenmerken, naar verschillen in dichtheden en trends binnen en buiten begrensde leefgebieden en binnen en buiten ANLb-beheerclusters. Van de volgende soorten waren voldoende data voor een betrouwbare analyse: veldleeuwerik, gele kwikstaart, graspieper, blauwborst, geelgors, grasmus, kneu, kwartel, kievit, scholekster en wulp.

Enkele belangrijke kanttekeningen bij de resultaten:

- De resultaten zijn voorlopig, zijn gebaseerd op een beperkt aantal teljaren (2015-2020) en laten alleen statistisch significante verbanden zien.
- De evaluatie is beperkt tot soorten die goed geteld kunnen worden met het Meetnet Agrarische Soorten (MAS) van de provincie en met de beheermonitoring door de collectieven. Soorten die een aparte telling vereisen, zoals kiekendief, velduil, kwartelkoning en patrijs, ontbreken dus in de analyse. Deze worden waar passend wel meegenomen in het actieplan en de gebiedsplannen.
- De analyse neemt ook andere soortgroepen die kunnen profiteren van het agrarisch natuurbeheer niet mee (bijv. insecten en zoogdieren als haas, ree en muizen). Deze zijn door de provincie ook niet als doelsoort van het ANLb bestempeld.

Resultaten voor de provincie als geheel

De analyse heeft gekeken naar het volume en de dekkingsgraad aan beheer in de clusters tussen 2015 en 2020. Het beheervolume (aantal hectares per cluster) is tussen 2015 en 2020 gestegen van gemiddeld 49 naar 57 ha. De dekkingsgraad in de clusters steeg hiermee van 5,4% naar 6,6%. In 2020 is het laagste percentage 4% en het hoogste 13%. Ongeveer een vijfde van de clusters heeft meer dan 10% beheer.

Resultaten voor de noordelijke kleischil

In dit deelgebied komen gele kwikstaart, blauwborst, kneu, kievit en scholekster bovengemiddeld voor. Soorten van meer besloten landschappen (zoals grasmus) zijn hier relatief zeldzaam. Ook de veldleeuwerik kent een lage presentie.

	Gele kwikstaart	Blauwborst	Kneu	Kievit	Scholekster
Trend 2015-2020	Stabiel	Lichte toename	Onduidelijk (variabel)	Afname	Lichte afname
Positieve invloed	Granen, aardappel	Greppels en slootjes	Openheid, grasland, gebouwen	Mais, aardappelen	Water, extensief grasland
Negatieve invloed	Grasland	Wegen	-	Bomen, gras, wintergranen	Wintergraan

Conclusies per soort – noordelijke kleischil

Gele kwikstaart

- Soort doet het relatief goed door het grote areaal aan granen. Aardappelen belangrijk voor tweede broedsels.

- Grasland wordt ontweken, dus een (verdere) toename van veehouderij zal een negatief effect hebben.

Blauwborst

- Soort neemt toe.
- Soort is karakteristiek voor slootjes en greppels. Extensiever beheer hiervan zou de soort ten goede kunnen komen.

Kneu

- Door jaarlijkse variatie in aantallen is trend onduidelijk.
- Soort lijkt in Noord een ervogel, van de meer open graslandgebieden. Dit sluit aan bij de ecologie van de soort die in bomen en struiken broedt, en daarnaast juist op de grens tussen akker en graslandgebied voorkomt (gemengd bedrijf).

Kievit

- Soort neemt af dus bescherming is urgent.
- Openheid is belangrijk.
- Wordt positief geassocieerd met mais en aardappelen door late inzaai/poten.

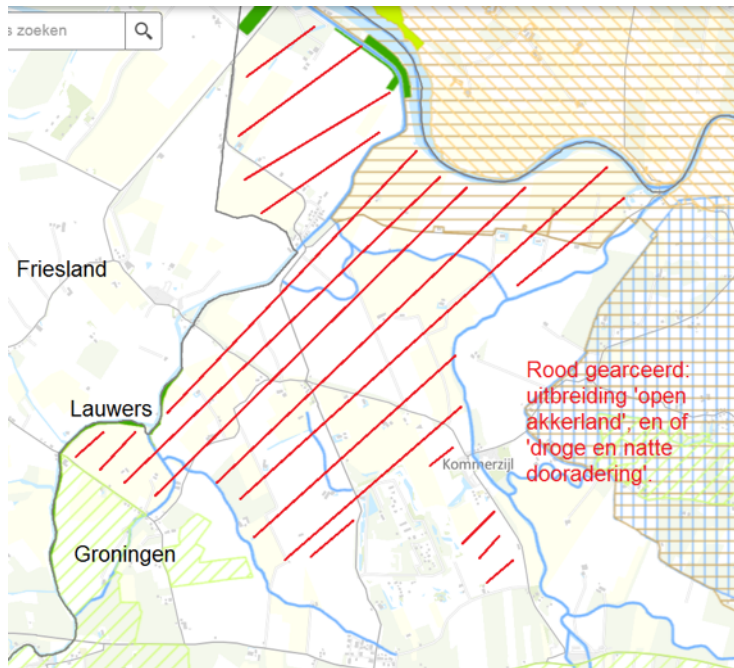
Scholekster

- Soort neemt licht af.
- Door het voorkomen aan de kust, veelal tegen de kwelders aan, worden positieve verbanden met water en extensief grasland (kwelder) gevonden. Volwassen vogels foerageren daarbij ook wel op het wad.
- De negatieve associatie met wintergraan is terug te voeren op het feit dat dit gewas al snel te hoog wordt in het voorjaar om nog aantrekkelijk broedgewas te vormen.

Bijlage 2. Voorstel voor drie extra zoekgebieden

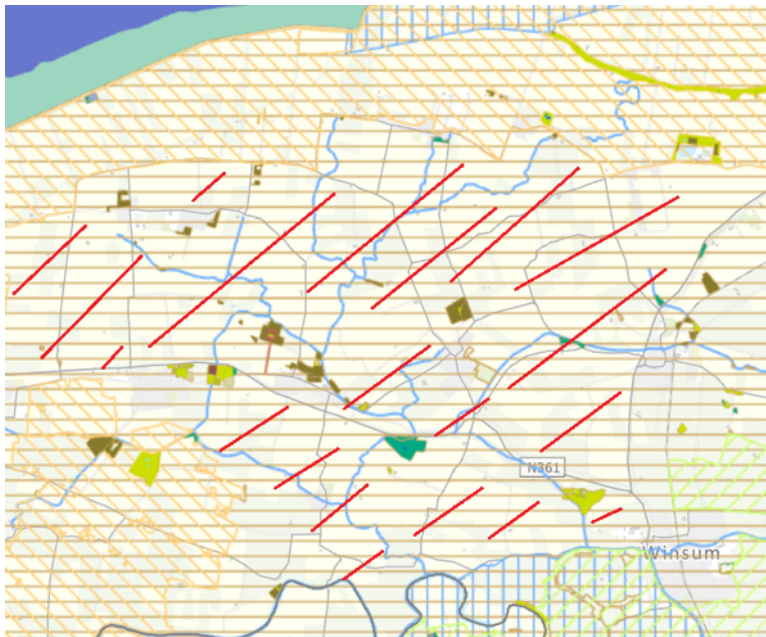
Deze bijlage bevat een nadere onderbouwing (met kaartbeeld) van de drie nieuwe zoekgebieden voor het situeren van beheerclusters.

1. Uitbreiding akkervogelbeheer langs de Lauwers en de aanliggende polders, waaronder de Ruigzandsterpolder



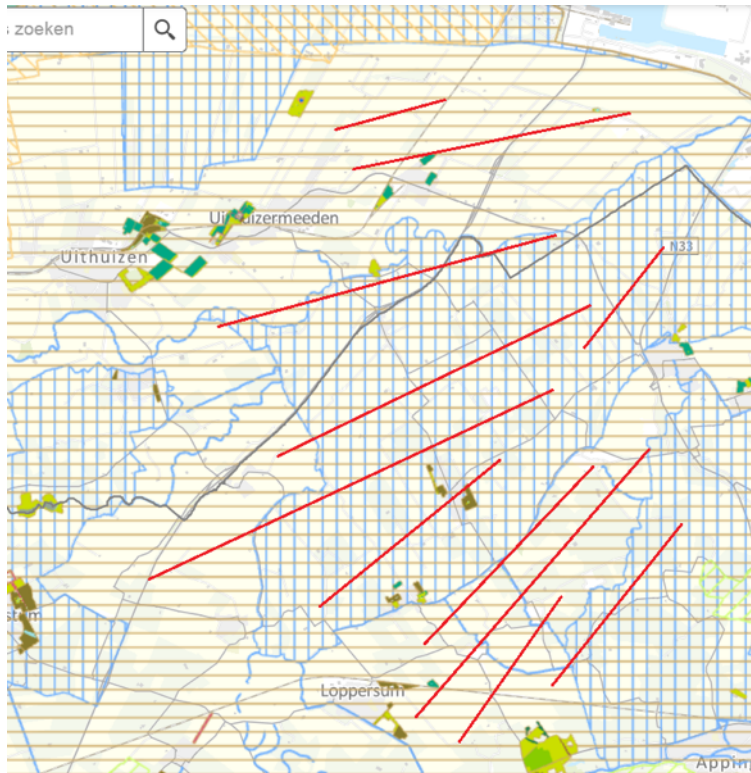
Het Akkervogelbeheer kan in dit gebied worden versterkt/verbeterd. Specifiek gaat het om akkervogelbeheer langs de Oude Lauwers en in aansluiting daarvan het Zijldiep, Zuiderried en Munnekezijlsterried. Hiermee kan ook de bestaande ecologische verbindingzone worden versterkt. Voor de Ruigzandsterpolder gaat het om akkervogelbeheer en het beheer van dijken rondom deze polder (waaronder langs Kommerzijlsterrijt).

2. Uitbreiding akkervogelbeheer in gebied Winsum, Warffum en Ulrum



In dit gebied kan de waterstructuur van maren en vaarten en de droge structuur van erfbeplanting, borgen e.d. met daartussen de open gebieden te benutten om het akkervogelbeheer te verbeteren en de biodiversiteit te verhogen. Dit gebied bevat relatief veel grasland, dat selectief in de begrenzing kan worden betrokken (zie actieplan).

3. Uitbreiding akkervogelbeheer in het gebied Stedum, Oosterwijtwerd, Godlinze, Rodeschool en Uithuizen



Het akkervogelbeheer kan in dit gebied worden versterkt door de waterstructuur van maren en vaarten en de droge structuur van boerderijen en wierdebeplanting met daartussen de open gebieden te benutten. Door de landschappelijke structuur te versterken kan de diversiteit en dichtheid aan vogelsoorten worden vergroot.

Specifiek kunnen worden genoemd de watertrajecten:

- Westeremdermaar, Oudemaar (Fivel), Meedstermaar en het Groot Tjariet
- Godlinzemaar, Losdorpermaar, Spijkstermaar en Spijksterriet.

Langs deze maren zijn op een aantal trajecten natuurvriendelijke oevers aangelegd.

Bijlage 3. Samenvatting Actieplan Groninger Akkervogels 2022-2030

Groningen is voor veel soorten van landelijke betekenis

Groningen is een belangrijk akkervogelbolwerk: de provincie herbergt een bovengemiddeld aandeel van de landelijke populaties van grauwe kiekendief, kwartel, kwartelkoning, gele kwikstaart, veldleeuwerik, graspieper, velduil, geelgors, blauwborst en ringmus. Met de 'struweelvogels' gaat het relatief goed: de blauwborst neemt gestaag toe, de andere soorten zijn na een periode van groei nu stabiel. Maar van de soorten die horen bij het open akkerbouwgebied is de stand in de afgelopen dertig jaar gehalveerd. De afname gaat in Groningen iets trager dan in de rest van Nederland, maar is niettemin substantieel. Hoog tijd dus om te kijken hoe deze trend kan worden gekeerd. Binnen de Groninger akkerbouw bestaan grote regionale verschillen in soortensamenstelling en trends. Daarnaast zijn er enkele natuurgebieden die (ook) van belang zijn voor akkervogels, zoals het Dal van de Ruiten Aa, het Roegwold en de kwelders. Gemiddeld genomen zijn de belangrijkste soorten die hier voorkomen, min of meer stabiel. Ook hier is echter ruimte voor verbetering. De ambities van zestien partijen tot 2030 zijn neergelegd in dit actieplan.

Aandacht voor 'akkervogellandschappen' vraagt trendbreuk in beleid en praktijk

De recente evaluatie van het Groningse kerngebiedenbeleid wijst eens te meer uit dat veel akkervogels sterker reageren op (elementen van) het landschap als geheel dan op losse beheermaatregelen. Dat betekent dat het accent in beleid en praktijk moet worden verlegd van beheereenheden naar landschappen. Dat vergt vijf belangrijke verschuivingen:

1. Een doelformulering die zich niet alleen richt op de aantalsontwikkeling van soorten, maar ook op de landschappelijke kwaliteiten van de belangrijkste akkervogelgebieden. Dit actieplan bevat daarvoor een voorzet: versterken van landschappelijke kwaliteiten die voor akkervogels van belang zijn en daarmee ombuigen van de populatieontwikkeling (af te meten aan de jaarreeksen van het Meetnet Agrarische Soorten). Vanwege de grote regionale verschillen zijn de doelen gespecificeerd voor de vier deelgebieden: noordelijke kleischil, Oldambt, Veenkoloniën (incl. Duurswold) en Westervolde.
2. Introductie van meer 'gewaspakketten' in het agrarisch natuurbeheer (ANLb). Naast het bestaande pakket 'vogelvriendelijk graan' zijn er kansen voor de (aangepaste) teelt van vlinderbloemigen (luzerne, veldbonen, erwten) en koolzaad.
3. Een grotere kruisbestuiving tussen ANLb en andere onderdelen van het nieuwe GLB: de verzwaarde conditionaliteit (met o.a. bepalingen voor bufferstroken en niet-productieve oppervlakte) en de ecoregeling (met stimulansen voor o.a. rustgewassen en eiwitgewassen, waaronder de gewassen uit punt 2). Daar waar aangepast beheer nodig is, kan het ANLb deze maatregelen 'opplussen'. Door een deel van de beloning uit deze GLB-onderdelen te bekostigen, kan bovendien de budgetlast van het ANLb worden verlicht en kunnen met het ANLb-budget meer hectares worden bediend.
4. Meer stimulansen voor 'niet-agrarisch groen': door versterking van natuurgebieden die mede van belang zijn voor akkervogels en door natuurgericht beheer van lijnvormige elementen (sloten, oevers, bermen, dijken en kaden) in beheer bij waterschappen en gemeenten. We streven naar een substantiële toename aan ecologisch beheerd 'niet-agrarisch groen', te beginnen bij de ANLb-clusters.
5. Om dit alles mogelijk te maken: verruiming van de begrenzingen in het Natuurbeheerplan, met name voor de leefgebieden open akker en droge dooradering, waarbij binnen de clusters selectief ook graslanden worden meegenomen. Het credo 'meer doen in minder gebieden' heeft goed gewerkt om met beperkte middelen de dekkingsgraad aan beheer in de clusters te verhogen, maar past niet goed meer bij een landschapsgerichte insteek en laat belangrijke kansen buiten de huidige clusters onbenut. Om te waarborgen dat de provincie daarbij niet aan sturingskracht inboet, bevat het actieplan een extra set kwaliteitscriteria voor de beheerclusters.

Landschappelijke bedreigingen minimaliseren

Eerste opgave om het landschap aantrekkelijk te houden voor akkervogels is het afwenden of beperken van schadelijke ontwikkelingen. De ontwikkelingen in de landbouw zelf (meer hoogsalderende gewassen, minder gewasdiversiteit) proberen we bij te buigen met extra beheer en nieuwe 'gewaspakketten'. De laatste jaren zijn de bedreigingen echter vooral gelegen in twee belangrijke maatschappelijke transitie: de energietransitie (meer windmolens en zonneparken) en de klimaatopgave (meer bos). Beide beginnen

in Groningen hun tol te eisen – positief voor klimaat en energie, negatief voor akkervogels. De provinciale omgevingsverordening bevat al een compensatieplicht voor ingrepen die de ruimtelijke kwaliteit van akkervogelgebieden aantasten. Het is gewenst dat deze nauwlettend wordt gehandhaafd en dat bij de invulling van de compensatie nog sterker dan voorheen ook de agrarische collectieven worden betrokken. Ook vragen we de provincie om de bosuitbreiding in het kader van het Klimaatakkoord in akkervogelgebieden vooral gestalte te geven op een manier waarvan struweelbroeders profiteren: door selectieve en kleinschalige aanplant langs wegen, waterlopen en dijken, en op boerenerven.

Beheer verbeteren en uitbreiden

Om het beheer te kunnen uitbreiden is het vasthouden en vergroten van de animo bij grondgebruikers cruciaal. Eerste stap daartoe is het verhogen van de ANLb-vergoedingen, die niet meer in de pas lopen met de huidige bouwplansaldi. Hierin volgt Groningen de landelijke tariefherziening die vanaf 2023 zal worden doorgevoerd. Tweede stap is uitbreiding van het agrarisch natuurbeheer met ruim 1.100 ha: 515 ha ‘traditionele’ ANLb-maatregelen in nieuwe en vergrote beheerclusters, 600 ha nieuwe ‘gewasmaatregelen’ verspreid over alle clusters. Daarnaast bevat het actieplan voorstellen voor verbetering van bestaande beheermaatregelen en voor andere nieuwe maatregelen, zoals introductie van ‘last-minutebeheer’, verbetering van het pakket vogelakker en introductie van 6-meterse randen in combinatie met ecologisch beheer op de aanpalende oppervlakte (sloot, naastliggend perceel). Het streven naar natuurinclusieve landbouw krijgt op langere termijn vooral gestalte via breed werkende instrumenten zoals het GLB en duurzame ketenafspraken. We vragen de provincie om de agrarische collectieven te faciliteren een adviserende rol te kunnen spelen bij de keuzen die boeren maken bij de invulling van de ecoregeling. Daarnaast maken alle partijen zich hard voor een snelle verduurzaming van een meerprijs voor duurzame productie bij keten en consument. Door een goede afstemming van publieke en private duurzaamheidsprikkels ontstaat een verdienmodel voor duurzame landbouw. Terreinbeherende organisaties optimaliseren het beheer van hun eigendommen die relevant zijn voor akkervogels en stemmen dat beheer (al dan niet via regionale beheerdersoverleggen) beter af met het omliggende beheer. We vragen waterschappen en gemeenten om hetzelfde te doen – er zijn al verschillende hoopgevende initiatieven.

Kennislacunes oplossen, monitoring verbeteren

We vragen de provincie om onderzoek te faciliteren naar de betekenis van belangrijke maatschappelijke transities (energie, eiwit, klimaat) voor akkervogels, naar de synergie met andere onderdelen van het nieuwe GLB, naar de betekenis van vogelvriendelijke gewassen en naar een aantal ecologische kennislacunes. Er komt een snelle inventarisatie van de aanwezigheid en het effect van predatoren en ganzen op akkervogels en van de huidige inspanningen voor schadebestrijding, c.q. populatiebeheer. Op basis daarvan wordt een predatiebeheerplan opgesteld en worden de inspanningen zo nodig geïntensiveerd. De monitoring door provincie, collectieven en TBO's wordt beter gestroomlijnd en de toegankelijkheid van de gegevens wordt verbeterd. Ook versterken de beheerders, samen met de provincie, hun overleg over de monitoringsresultaten en de consequenties voor het beheer.

Samen optrekken in de communicatie, educatie intensiveren

Landschapsbeheer neemt sinds kort de coördinatie van het vrijwilligerswerk en de werving van nieuwe vrijwilligers op zich. Dat is belangrijke winst. Daarnaast trekken alle partijen sterker samen op waar het gaat om publieksvoorlichting over akkervogels (of boerenlandvogels in de breedte). Ook gerichte educatie-activiteiten (onderwijs, cursussen, thema-avonden) worden geïntensiveerd.

Ruimer budget nodig

“Een veldleeuwerik zingt niet voor niets”, zo heette een rapport uit 2010. Het realiseren van dit actieplan kost dan ook extra geld. Dat geldt met name voor de uitbreiding van het agrarisch natuurbeheer en de verwachte verhoging van de ANLb-vergoedingen. In 2030 is hiervoor naar schatting jaarlijks € 2 mln. extra nodig bovenop de € 2,5 mln. die er nu in het ANLb omgaat voor akkervogels. Voor de uitvoering van de overige onderdelen van het actieplan is jaarlijks € 0,5 mln. nodig en eenmalig € 0,35 mln. Het actieplan benoemt hierbij ook de potentiële financiers, maar het omvangrijkste budgetverzoek ligt bij de provincie.