



Gebiedsplan Veenkoloniën-Odoorn/Westdorp



Gebiedsspecifieke beheermaatregelen die middels gebiedsgerichte samenwerking bijdragen aan het herstel van de akkervogelpopulatie.

Colofon

Titel	Gebiedsplan Veenkoloniën-Odoorn/Westdorp <i>Gebiedsspecifieke beheermaatregelen die middels een gebiedsgerichte samenwerking bijdragen aan het herstel van de akkervogelpopulatie</i>
Opdrachtnemer	 Agrarische Natuur Drenthe Gieterstraat 45 9451 TE Rolde E <u>info@agrarischnatuurdrenthe.nl</u>
Contactpersonen	René Vree Egberts en Bert Hoefsloot
Foto's omslag	Gerard Sterk
Status	Concept

Inhoudsopgave

Colofon	2
1. Inleiding	4
2. Gebiedsbeschrijving	5
2.1 Ligging en landschap.....	5
2.2 Bodem.....	6
2.3 Grondgebruik.....	7
3. Akkervogels	8
3.1 Huidige situatie.....	8
3.1.1 <i>Natuurbeheerplan provincie Drenthe</i>	8
3.1.2 <i>Aantalsontwikkeling</i>	8
3.1.3 <i>Inzet beheermaatregelen 2017</i>	10
3.1.4 <i>Effectiviteit beheermaatregelen</i>	11
4. Ecologische beoordeling en voorstellen voor beheer gebied Veenkolonien-Odoorn/ Westdorp	13
4.1. Functie landbouw: gebiedskeuze en beheeradvies.....	14
4.1.1 <i>Doelsoortenkeuze</i>	15
4.1.2 <i>Beheeradviezen per landschapstype</i>	15
4.1.2.1 <i>Kleinschalig cultuurlandschap</i>	15
4.1.2.2 <i>Prioritaire landbouwgronden</i>	16
4.1.2.1 <i>Aangepast graslandbeheer</i>	16
4.2 Functie natuur: gebiedskeuze en beheeradvies.....	17
4.3 <i>Functie publieke en overige gebiedspartners: gebiedskeuze en beheeradvies</i>	18
5. Concretisering voorstellen en matrix beheermaatregelen	19
Literatuur	21
Bijlagen	22

1. Inleiding

In februari 2017 hebben provinciale staten van Drenthe het plan van aanpak akker- en weidevogels vastgesteld. Het plan van aanpak is de uitwerking van een resolutie die in juni 2016 is opgesteld. Doel van het plan van aanpak is om, met behulp van (gebiedsspecifieke) beheermaatregelen een bijdrage te leveren aan het herstel om de akker- en weidevogelpopulaties in Drenthe. Basisvoorwaarde voor dat herstel is de beschikbaarheid van voldoende, geschikte en veilige leefgebieden.

Het plan van aanpak wordt ondersteund door de Agrarische Natuur Vereniging Drenthe, Drents Collectief, Drents Particulier Grondbezit, Stichting Het Drentse Landschap, Instituut voor Natuureducatie en duurzaamheid, Koninklijke Nederlandse Jagersvereniging, Landschapsbeheer Drenthe, LTO Noord, Natuurmonumenten, Staatsbosbeheer, Vereniging Drentse Boermarken, Vrijwillige weidevogelgroepen, Werkgroep Avifauna Drenthe, Werkgroep Grauwe Kiekendief en provincie Drenthe.

Het plan van aanpak bevat 17 concrete maatregelen die de komende drie jaar worden uitgevoerd.

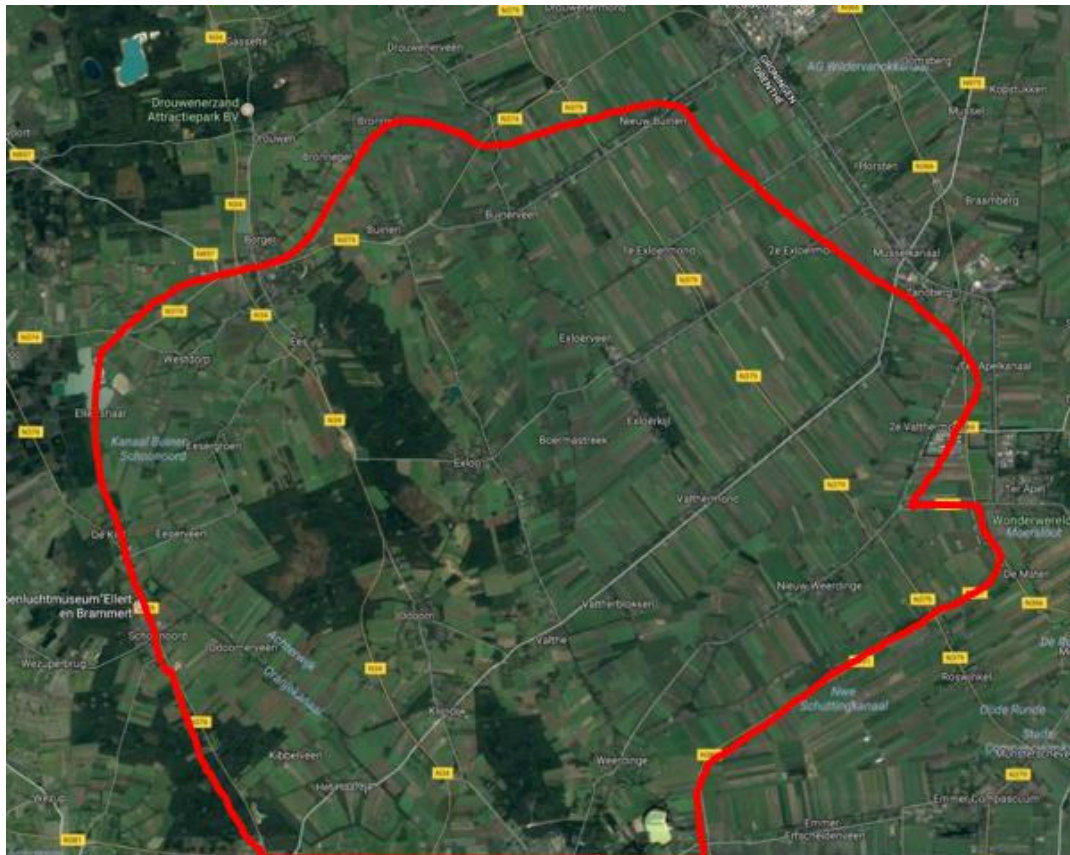
Eén van deze maatregelen is een gebiedsgerichte aanpak voor akkervogels. Voor vier gebieden in Drenthe wordt gestart met een gebiedsgerichte aanpak waar een goede combinatie te maken is met enthousiaste boeren, vrijwilligers enerzijds en terreinbeheerders (Natuurmonumenten, Het Drentse Landschap, Staatsbosbeheer) en particuliere eigenaren (Drents Particulier Grondbezit) anderzijds.

In dit gebiedsplan is het gebied Veenkoloniën-Odoorn/Westdorp nader uitgewerkt.

2. Gebiedsbeschrijving

2.1 Ligging en landschap

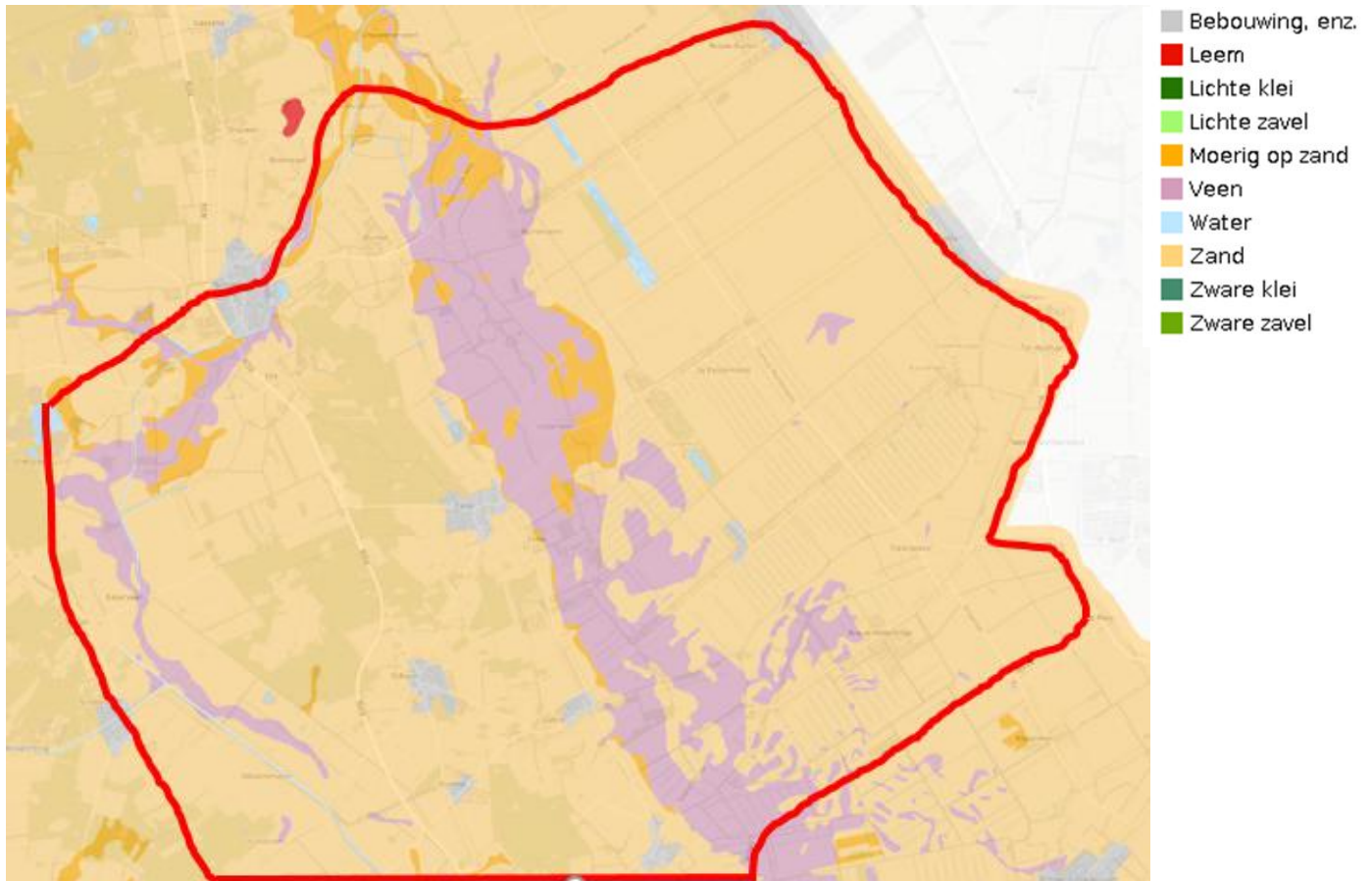
Het gebied (zie figuur 1) Veenkoloniën-Odoorn/Westdorp bestaat landschappelijk uit twee delen die wat betreft karakteriek flink verschillen. De heideontginningen op de Hondsrug en worden overwegend gekenmerkt door een glooiend landschap met meer beslotenheid en kleinere kavels. In de veenkoloniën is het juist andersom en regeert de openheid van het landschap met mathematische opgezette lange rechte kavels en bijbehorende wijkpatroon. Het gebied heeft een totale oppervlakte 27.298 hectare. De landbouw in het gebied bestaat hoofdzakelijk uit de teelt van aardappelen, suikerbieten en (zomer)granen. de loop der jaren hebben zich met name in het veenkoloniaal gebied grote melkveehouderijen gevestigd en is een toenemend aandeel akkers omgezet in intensief beheerde graslanden. Het aandeel agrarisch natuurbeheer is met een totale oppervlakte van 188 hectare in 2017 omvangrijk in oppervlakte maar is de dekking met 2,1% van de oppervlakte nog beperkt. In 2009 zijn grote delen van het samenwerkingsgebied als uitermate kansrijk voor akkervogels beoordeeld door Stichting Werkgroep Grauwe Kiekendief in opdracht van provincie Drenthe (Ottens & Koks, 2009). Vooral de openheid in combinatie met akkerbouw bieden goede mogelijkheden voor de ontwikkeling van de akkervogelstand. Op de Hondsrug is het meer de combinatie van kleinschalige akkercomplexen en natuurgebieden die goede mogelijkheden bieden voor de ontwikkeling van de stand van akkervogels.



Figuur 1: Werkgebied Veenkoloniën-Odoorn/Westdorp

2.2 Bodem

Het werkgebied Veenkoloniën-Odoorn (zie figuur 2) is een voormalig hoogveengebied. Op het Bargerveen in zuidoost- Drenthe na is het veen in de afgelopen eeuwen afgegraven, en uit de dalgronden, die ontstaan zijn uit de vermenging van zandondergrond en de oorspronkelijk veenbovenlaag, is de organische stof door oxidatie ook goeddeels verdwenen. Ze onderscheiden zich van andere zandgronden vooral vanwege het humustype en de grondwaterstanden.



Figuur 2: Bodemkaart werkgebied Veenkoloniën-Odoorn/Westdorp

2.3 Grondgebruik

Het samenwerkingsgebied Veenkoloniën-Odoorn/Westdorp bestaat landschappelijk uit twee delen die wat betreft karakteriek flink verschillen. De heideontginningen op de Hondsrug en worden overwegend gekenmerkt door een glooiend landschap met meer beslotenheid en kleinere kavels. In de veenkoloniën is het juist andersom en regeert de openheid van het landschap met mathematische opgezette lange rechte kavels en bijbehorende wijkpatroon. Het gebied heeft een totale oppervlakte 27.298 hectare. De landbouw in het gebied bestaat hoofzakelijk uit de teelt van aardappelen, suikerbieten en (zomer)granen. de loop der jaren hebben zich met name in het veenkoloniale gebied grote melkveehouderijen gevestigd en is een toenemend aandeel akkers omgezet in intensief beheerde graslanden. Het aandeel agrarisch natuurbeheer is met een totale oppervlakte van 188 hectare in 2017 omvangrijk in oppervlakte maar is de dekking met 2,1% van de oppervlakte nog beperkt. In 2009 zijn grote delen van het samenwerkingsgebied als uitermate kansrijk voor akkervogels beoordeeld door Stichting Werkgroep Grauwe Kiekendief in opdracht van provincie Drenthe (Ottens & Koks, 2009). Vooral de openheid in combinatie met akkerbouw bieden goede mogelijkheden voor de ontwikkeling van de akkervogelstand. Op de Hondsrug is het meer de combinatie van kleinschalige akkercomplexen en natuurgebieden die goede mogelijkheden bieden voor de ontwikkeling van de stand van akkervogels.

3. Akkervogels

3.1 Huidige situatie

3.1.1 Natuurbeheerplan provincie Drenthe

De beheertypenkaart van het Natuurbeheerplan Drenthe geeft alle, bestaande, beheerwaardige (agrarische) natuur en landschap weer met de benamingen volgens de landelijke uniforme systematiek van de Index Natuur en Landschap (provincie Drenthe, 2017)

Met de beheertypenkaart stimuleert de provincie de instandhouding van de op die kaart aangegeven en begrensde beheertypen. Voor het agrarisch natuur- en landschapsbeheer onderscheidt de provincie (naast categorie water) vier leefgebieden:

- open grasland;
- open akkerland;
- droge dooradering;
- natte dooradering.

Een groot deel van het gebied valt binnen de begrenzing voor het leefgebied open akkerland (zie bijlage 1).

In het leefgebied open akker land worden drie beheertypen onderscheiden. Voor Drenthe zijn gezien doelsoorten (zie bijlage 2) en het voor deze soorten voorkomende leefgebied relevant

1. Open akkerland voor broedende akkervogels. Dit beheertype betreft maatregelen gedurende het broedseizoen (maart tot en met augustus).
2. Open akkerland voor overwinterende akkervogels. Dit beheertype gaat over het winterhalfjaar en is gericht op het bevorderen van winteroverleving van in Nederland overwinterende akkervogels.

Voor alle beheertypen geldt dat wordt gericht op een optimaal biotoop door het zorgen voor voldoende: broed- en opgroeimogelijkheden; foerageergebied.

3.1.2 Aantalsontwikkeling

In het kader van het Subsidiestelsel Natuur- en Landschapsbeheer (SNL) is de provincie Drenthe in 2010 gestart met de uitvoering van beheermaatregelen ten behoeve van (akker)vogels in Drenthe. Ter voorbereiding op de SNL-maatregelen zijn door Stichting Werkgroep Grauwe Kiekendief (SWGK) in 2009 Drentse akkerbouwgebieden geïnventariseerd op hun potentiële betekenis voor akkervogels.

De nulmeting is hierbij uitgevoerd volgens de steekproefmethode van het Meetnet Agrarische Soorten (MAS). In de (beheer)jaren 2013 en 2016 is het gebied opnieuw volgens deze methode gemeten.

Onderstaande tabellen komen uit het evaluatierapport (Ottens, 2016) en geeft de aantalsontwikkeling weer in de Odoornerveen en de Veenkoloniën tussen de nulmeting in 2009/2010, de telling in 2013 en de telling in 2016.

Soort	2010	N	2013	N	2016	N
Gele Kwikstaart	9,3	15	8,3	17	6,3	24
Veldleeuwerik	15,6	15	11,9	17	11,9	24
Geelgors	9,0	15	7,7	17	10,0	24
Graspieper	3,4	15	1,9	17	1,8	24
Grasmus	4,4	15	4,2	17	6,0	24
Kneu	1,0	15	1,2	17	2,2	24
Roodborsttapuit	0,2	15	0,0	17	1,0	24
Fazant	3,3	15	1,2	17	0,9	24
Kwartel	0,8	15	0,8	17	0,7	24
Patrijs	0,7	15	0,0	17	0,0	24
Kievit	2,5	15	6,2	17	3,4	24
Scholekster	0,5	15	1,2	17	0,7	24
Wulp	0,5	15	1,2	17	0,1	24

Tabel 1: Aantalsontwikkeling collectief beheergebied Odoornerveen tussen de nulmeting in 2009/2010, de telling in 2013 en de telling in 2016. Per soort is de gemiddelde dichtheid per 100hectare weergegeven.

Soort	2010	N	2013	N	2016	N
Gele Kwikstaart	11,3	46	12,2	50	10,2	65
Veldleeuwerik	12,8	46	13,2	50	12,1	65
Geelgors	8,0	46	7,5	50	6,8	65
Graspieper	2,7	46	1,4	50	1,3	65
Grasmus	3,8	46	4,4	50	4,7	65
Kneu	0,5	46	0,7	50	0,9	65
Roodborsttapuit	0,1	46	0,4	50	0,2	65
Fazant	3,8	46	2,5	50	4,1	65
Kwartel	1,3	46	0,4	50	1,3	65
Patrijs	0,4	46	0,1	50	0,2	65
Kievit	5,5	46	6,2	50	5,1	65
Scholekster	1,1	46	1,3	50	1,1	65
Wulp	0,6	46	0,9	50	1,3	65

Tabel 1: Aantalsontwikkeling collectief beheergebied Veenkoloniën Oost tussen de nulmeting in 2009/2010, de telling in 2013 en de telling in 2016. Per soort is de gemiddelde dichtheid per 100hectare weergegeven.

3.1.3 Inzet beheermaatregelen 2017

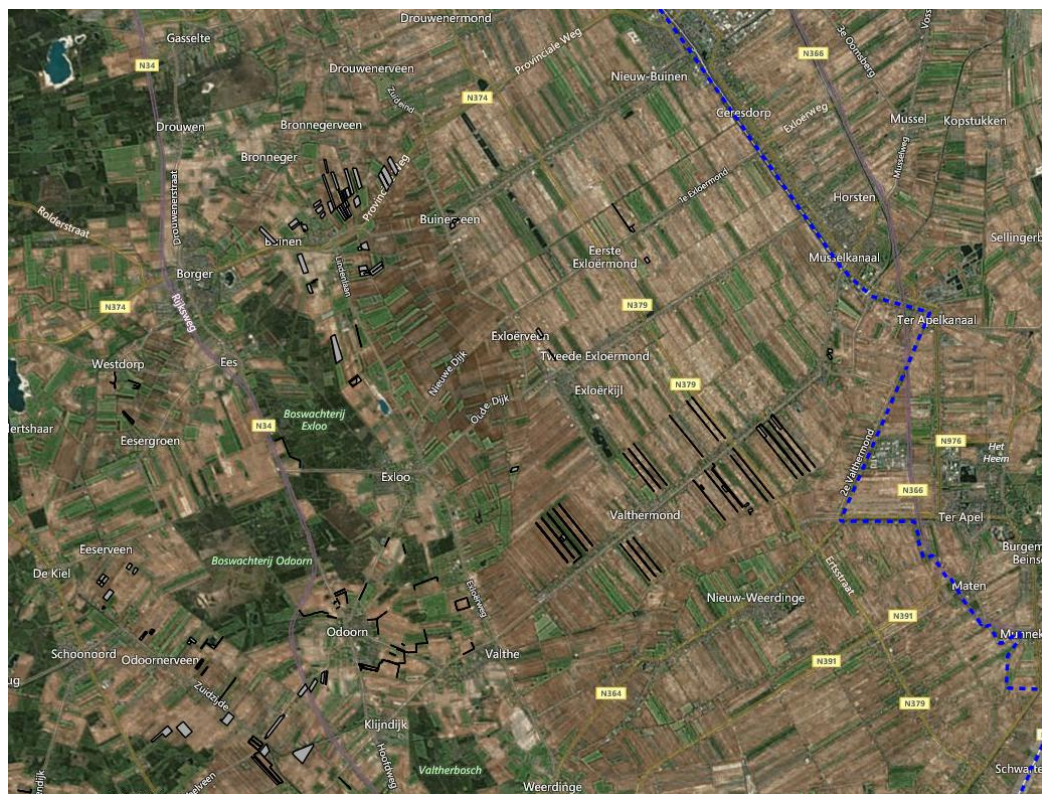
In navolging van de SNL-a beheermaatregelen is per 1 januari 2016 het Agrarisch Natuur- en Landschapsbeheer (ANLb) ingevoerd. De kern hiervan is een leefgebiedenbenadering voor (dier)soorten van internationaal belang op basis van een collectieve, gebiedsgerichte aanpak. Het ANLb gaat uit van effectief en efficiënt agrarisch natuurbeheer (meer natuurwinst), een collectieve, gebiedsgerichte aanpak en –verantwoordelijkheid. De subsidie wordt mede gefinancierd door Europa. Dit stelt voorwaarden aan de uitvoering van het ANLb (EU-conforme uitvoering).

Binnen het werkgebied Veenkoloniën-Odoorn/Westdorp worden, in het kader van het ANLb, beheermaatregelen ingezet. Het gaat hierbij om de beheerpakketten 19 (kruidenrijke akkerranden) en 15 (wintervoedselakker) voor respectievelijk broedende- en overwinterende akkervogels (zie figuur 3). Zie voor beheereisen en –voorschriften van de beheerpakketten bijlage 3.

Bij het inzetten van de verschillende beheermaatregelen wordt rekening gehouden met de criteria uit het Natuurbeheerplan. Dat zijn:

1. Aanwezigheid van doelsoorten (komen de relevante soorten voor); Op basis van doelsoorten is reeds begrensd
2. Een gebied van voldoende omvang en connectiviteit;
 - Instapeis: akkerbouwgebied van tenminste 250ha, waarvan minimaal 5% beheerde oppervlakte (beheermaatregelen) is. Ligging naast (natuur)gebieden die belangrijk zijn voor de doelsoort(en) is een pré
3. Samenstelling, configuratie en beheer akkerranden;
 - Akkerranden zijn minstens 9 meter breed. Zaadmengsel afhankelijk van grondsoort, maar gedomineerd door granen, grassen en kruiden. Er wordt rekening gehouden met landschapsstructuren (met name voor de situering van winterveldjes). De richtlijn is 80% zomermaatregelen en 20% winterveldjes. Variatie van breedte en spreiding is wenselijk. Maaibeheer afhankelijk van doelsoort. In principe niet maaien voor 1 augustus. Gefaseerd maaibeheer. Akkerranden worden niet bemest.
 - Waar wijken aanwezig zijn kan worden volstaan met een breedte van 6 meter aan weerszijde van de wijk. Indien door de EU regelgeving gerende worden geaccepteerd, kan door ook praktisch mee worden omgegaan.
4. Pesticiden gebruik instapeis: alleen lokale bestrijding van probleemonkruiden (distels)

Figuur 3 geeft de inzet van beheermaatregelen voor het beheerjaar 2017 weer.



Figuur 3: Inzet beheermaatregelen Veenkoloniën-Odoorn

Voor beheerjaar 2017 is ruim 188 hectare aan beheermaatregelen ingezet. Bijna 146 hectare daarvan is ingezet aan maatregelen voor broedende akkervogels.

Voor een effectief Agrarisch natuur- en landschapsbeheer is het van belang om te beschikken over de meest actuele kennis over de eisen die soorten stellen aan de terreinkenmerken van het landschap en welke beheer- en inrichtingsmaatregelen relevant zijn. Onderdeel van het project Kennis Agrarisch natuur- en landschapsbeheer 2016 is om deze ecologische kennis bijeen te brengen voor de soorten waar Agrarisch natuur- en landschapsbeheer een bijdrage kan leveren aan (het verbeteren van) de staat van instandhouding. Onderhavige fiches in bijlage 4 zijn daar een voorbeeld van.

3.1.4 Effectiviteit beheermaatregelen

In totaal wordt in het werkgebied Veenkoloniën-Odoorn ruim 188 hectare aan beheermaatregelen ingezet. Vergelijken we dat met 2016 is dat een groei met 74 hectare. Hebben de ingezette beheermaatregelen het gewenste effect? In het rapport van Ottens (2016) 'Evaluatierapport Meetnet Agrarische Soorten en patrijzentellingen in Collectieve Beheergebieden in Drenthe in 2016' komt naar voren dat de stand van de Wulp sinds 2010 structureel toeneemt. Ook een soort als de Veldleeuwerik scoort goed met gemiddeld hoge dichtheden. Patrijzen worden in de veenkoloniën in lage dichtheden aangetroffen en zijn grote delen vrij van Patrijzen. Dit geldt niet voor de Fazant die juist hogere dichtheden heeft in het veenkoloniaal gebied. Opvallend is wel dat de stand van de Fazant sinds 2010

structureel afneemt (Ottens, 2016). In 2017 vestigden zich in de akkers rond Eerste Exloërmond drie paar Grauwe Kiekendieven die broedden in grote akkers met wintergaan. Meest algemene soorten in het gebied zijn Geelgors, Gele Kwikstaart, Kievit en Veldleeuwerik.

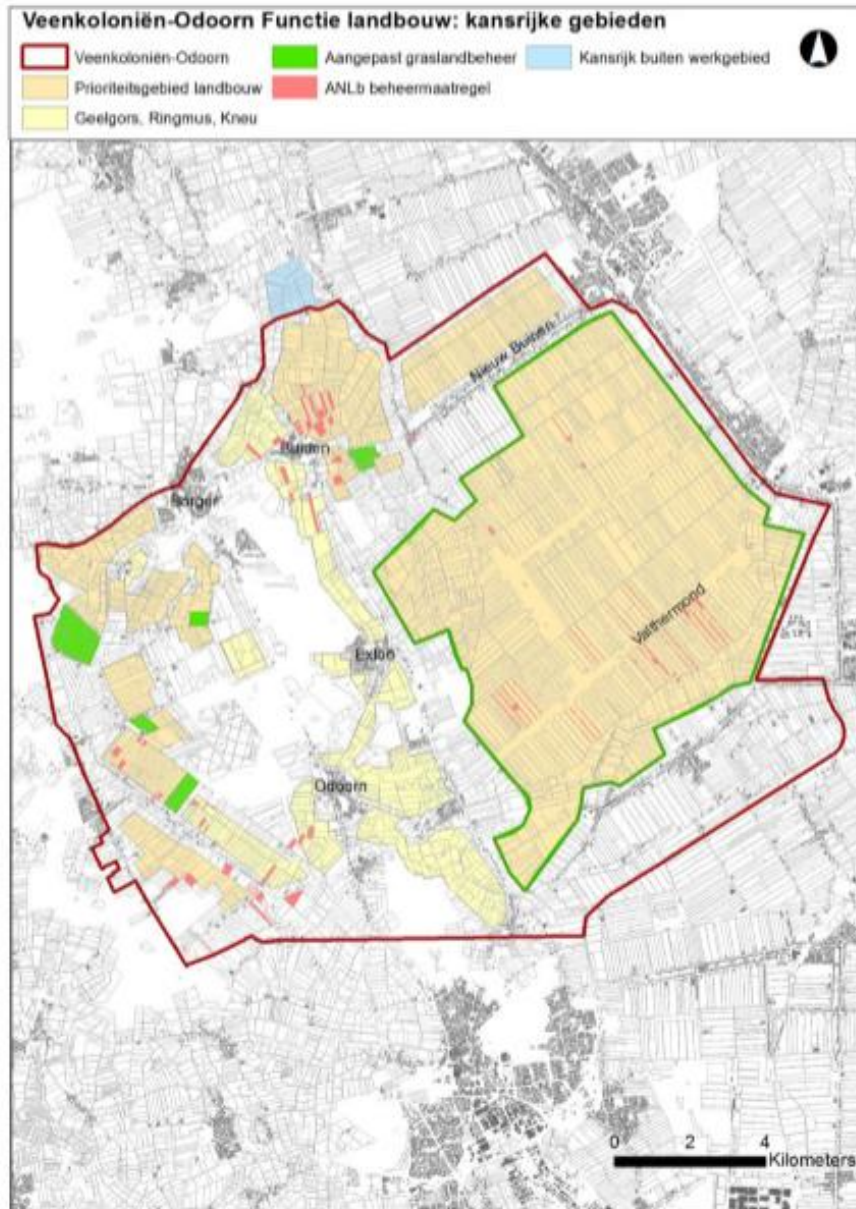
4. Ecologische beoordeling en voorstellen voor beheer gebied Veenkoloniën-Odoorn/ Westdorp

Voor het inzetten van gebiedsbrede beheermaatregelen in dit kansrijke gebied is Stichting Werkgroep Grauwe Kiekendief gevraagd om voor het gebied een ecologische scan (quik-scan) te maken.

Binnen deze scan wordt gestreefd om de ecologische behoeften van vogels substantieel te versterken met gebiedsbrede inzet van akkervogelbeheer geïnitieerd door lokaal samenwerkende partners. Voor het gebied Veenkoloniën-Odoorn/Westdorp worden de volgende doelen als uitgangspunt geadviseerd:

1. Stichten en doorontwikkelen van een duurzame en omvangrijke akkervogelpopulatie vanuit het perspectief van natuurinclusieve landbouw (generiek).
2. Doorontwikkeling van de stand van de Grauwe Kiekendief en Gele Kwikstaart in de veenkoloniën (specifiek)
3. Doorontwikkeling van de stand van de Veldleeuwwerik, Patrijs, Geelgors, Ringmus en Kneu op het Drents Plateau
4. Gebiedsbrede beheerafspraken met Terrein Beherende Organisaties, Waterschap Vechtstromen, gemeente Borger-Odoorn, agrariërs en overige gebiedspartners
5. Bepalen ruimtelijke inrichting- en beheermozaïek: en dit uitgewerkt in concrete uitvoeringsafspraken (meerjarige maatregelen verspreid in ruimte en tijd)

In figuur 4.1 wordt een overzicht gegeven van prioritaire gebiedsdelen binnen de functie landbouw voor de doorontwikkeling van akkervogelpopulaties. In figuur 4.1 is aan de noordkant van het gebied de Branden van het Drentse Landschap weergegeven, als zijnde uitermate geschikt voor een koppeling tussen natuur- en landbouwkundig beheer.



Figuur 4.1 Kansrijke gebieden binnen de functie landbouw, het groen omlinjde gebied is kansrijk voor broedende Grauwe Kiekendieven en Gele Kwikstaarten

4.1. Functie landbouw: gebiedskeuze en beheeradvies

In figuur 4.1 zijn op hoofdlijnen kansrijke gebieden binnen de functie landbouw onderscheiden. Het voorstel gaat uit van drie onderscheiden landschappelijke eenheden, te weten: kleinschalig cultuurland voor Geelgors, Ringmus en Kneu, voor akkervogels prioritaire landbouwgronden in verschillende delen van het samenwerkingsgebied en graslanden met een aangepast grasland beheer.

4.1.1. Doelsoortenkeuze

Op basis van landschappelijke kenmerken en mogelijkheden zijn voor de onderscheiden landschapstypen de volgende doelsoorten gekozen. De gekozen soorten staan allen op de Rode Lijst van de Nederlandse broedvogels (van Beusekom 2005).

- Kleinschalig cultuurland: Ontwikkeling van de populatie Ringmus, Geelgors en Kneu.
- Prioritaire landbouwgronden: Ontwikkeling van de populatie Patrijs, en Veldleeuwerik, Grauwe Kiekendief en Gele Kwikstaart.
- Aangepast graslandbeheer: Ontwikkeling populatie Wulp, Veldleeuwerik en Graspieper.

4.1.2. Beheeradviezen per landschapstype

In deze paragraaf worden op basis van de verzamelde gegevens voorstellen gedaan voor nieuwe of aangepaste vormen van agrarisch en akkervogelbeheer. Uitgangspunt binnen de functie landbouw is, is dat in eerste instantie gezocht is naar gewassen en teeltwijzen die ruimte bieden aan de ecologische behoeften van akkervogels. Voorgesteld wordt om te streven naar meer gewasdiversiteit en extensiever agrarisch beheer. Voor de aanwezige vogels zal voldaan moeten worden aan drie voorwaarden. Tijdens het broedseizoen zal voldoende broedhabitat beschikbaar moeten zijn waarin veilig gebroed kan worden, bovendien zal in zomer en winter de beschikbaarheid van voedsel op orde moeten zijn. Daarnaast zijn gangbare vormen van agrarisch natuurbeheer gewenst zoals pakketten uit het stelsel Agrarisch Natuur- en Landschapsbeheer (ANLb) te weten, de aanleg van akkerranden, wintervoedselveldjes en vogelakkers. Per landschapstype volgt hieronder een opsomming van de voorgestelde beheeradviezen. De voorstellen die gedaan worden sluiten aan bij het centrale doel om per landschapstype de stand van de gekozen doelsoorten verder te ontwikkelen. Algemeen geldt dat het beperken van het gebruik van kunstmest en gewasbeschermingsmiddelen wordt aanbevolen om de voor akkervogels gunstige effecten van de gekozen maatregelen te vergroten.

4.1.2.1. Kleinschalig cultuurlandschap

Om de stand van de Ringmus, de Geelgors en de Kneu te kunnen ontwikkelen worden de volgende maatregelen voorgesteld:

- Verhoging gewasdiversiteit (standaard bouwplan aangevuld met bij voorkeur teelt van voeder/suikerbieten, erwten, graan/erwtenteelt als vervanger van snijmaïs, extra inzet zomergraanteelt en graszaad);
- Aanplanten van veldstruwelen voor zangposten en schuilgelegenheid;
- Samen met bewoners uit de es-randzone plaatsen van nestkasten voor Ringmussen;
- Verruimde zaaibreedte bij graanteelt of direct zaai-methode;
- Aardappels meteen op ruggen zetten;
- Aanleg natuurbraakpercelen;
- Aanleg akkerranden (tenminste 5% van oppervlakte kansrijke gebied);
- Aanleg wintervoedselveldjes;
- Aanleg vogelakkers (prioriteit);

- Laten liggen van kruidenrijke graanstoppels eventueel lichte doorzaai met groenbemester.

4.1.2.2 .Prioritaire landbouwgronden

De aangewezen landbouwgronden zijn in meerderheid in gebruik als akkers die opgaan in een relatief open landschap. Op de akkers worden met name aardappelen, suikerbieten, snijmaïs en zomergranen verbouwd. Om deze reden zijn voor dit habitatype de Patrijs en de Veldleeuwerik aanbevolen als doelsoorten. Om de stand van beide soorten te kunnen ontwikkelen worden de volgende maatregelen voorgesteld:

- Verhoging gewasdiversiteit (bij voorkeur met teelt van voeder/suikerbieten, erwten, graan/erwtenteelt als vervanger van snijmaïs, graszaad, extra inzet zomergraanteelt);
- Verruimde zaai-breedte bij graanteelt of direct zaai-methode;
- Wintergraanteelt ten behoeve van broedende Grauwe Kiekendieven;
- Aardappels meteen op ruggen zetten;
- Beoogde percelen voor snijmaïsteelt niet voor 15 mei in gebruik nemen;
- Aanleg natuurbraakpercelen als broedplaats voor Patrijzen (bij voorkeur omrasteren);
- Aanleg akkerranden (tenminste 5% van oppervlakte kansrijk gebied);
- Aanleg wintervoedselveldjes;
- Aanleg vogelakkers (prioriteit);
- Laten liggen van kruidenrijke graanstoppels eventueel lichte doorzaai met groenbemester.

4.1.2.1. Aangepast graslandbeheer

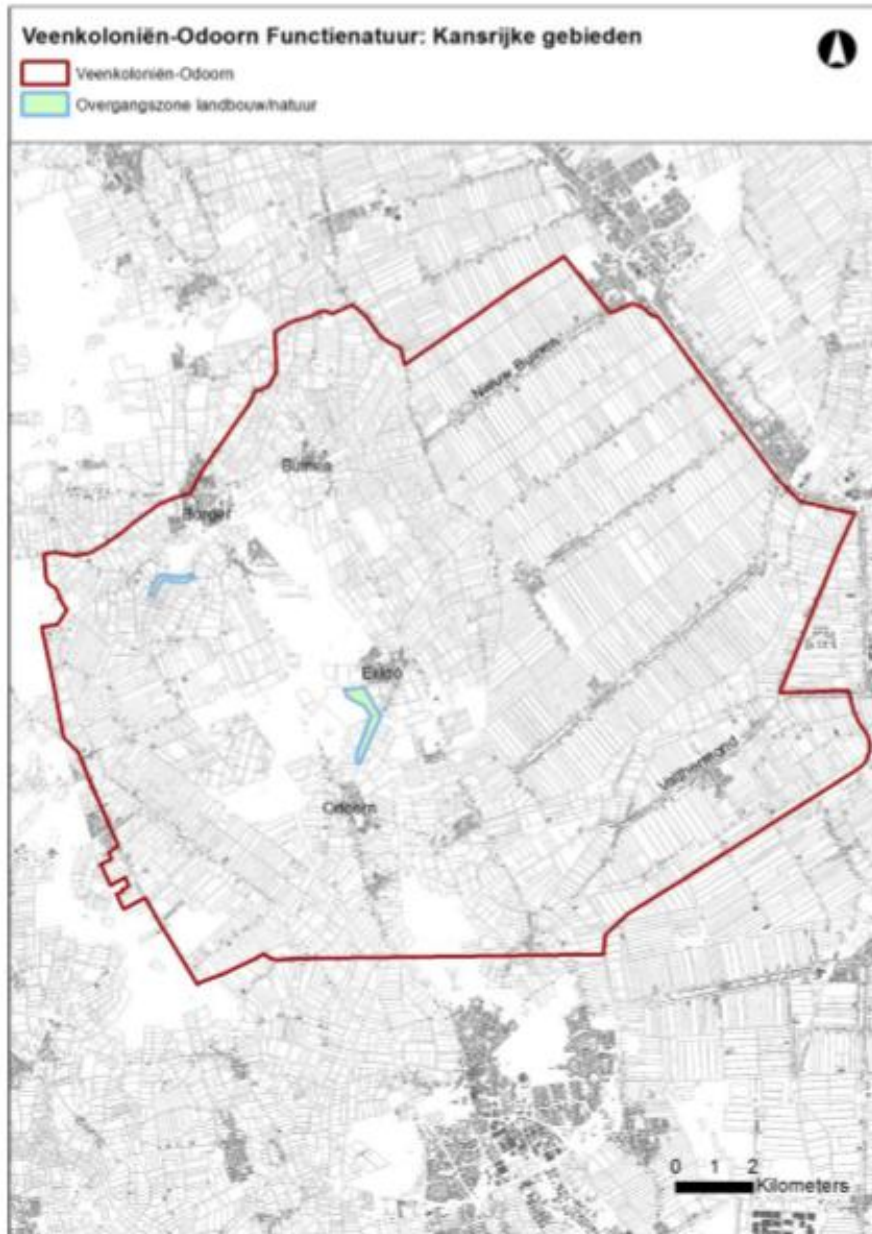
Veel akkervogelsoorten maken gebruik van graslanden om in te broeden. Bekende soorten zijn de Veldleeuwerik, de Graspieper, de Gele Kwikstaart en de Wulp. Door de hoge frequentie van maaien vormen veel graslanden een ecologische val voor broedende vogels omdat onvoldoende tijd tussen de maai beurten aanwezig is om de jongen groot te krijgen. Testen van een maaischema waarbij de eerste snede op 25 mei werd gemaaid en vervolgens om de 45 dagen de volgende maaibeurt volgde lieten hoopvolle resultaten zien (Ottens 2016). Om ook veehouders te betrekken bij beheer dat gericht is op akkervogels zijn ook graslanden opgenomen ter verbetering van het leefgebied voor akkervogels. Het volgende maaischema wordt voorgesteld:

- Maaien eerste snede op 25 mei;
- Maaien tweede snede na 45 dagen op 8 juli;
- Maaien derde snede na 45 dagen op 21 augustus;
- Grasland na 2 tot 3 dagen van land, mestinjectie tot vier dagen na ophalen gras;
- Luzerneteelt als eiwitgewas ter vervanging van grasland.

De overige (witte) gebieden liggen in de periferie van de kansrijke gebieden. Sommige gebieden zijn potentieel geschikt voor ontwikkeling van akkervogelpopulaties maar liggen ongunstig gesitueerd dat in beginsel hierop niet de focus zou moeten liggen.

4.2 Functie natuur: gebiedskeuze en beheeradvies

In figuur 4.2 wordt een overzicht gegeven van prioritaire gebiedsdelen binnen de functie natuur voor de doorontwikkeling van akkervogelpopulaties.



Figuur 4.2. Kansrijke gebieden en overgangszones binnen de functie natuur

In het gebied zijn twee kansrijke overgangszones of gebieden aanbevolen waar goede mogelijkheden liggen voor een koppeling tussen het door Staatsbosbeheer en Drentse Landschap gevoerde beheer en het agrarische beheer op de aangrenzende landbouwgronden. Op de aanbevolen locaties bestaan de overgangen vooral uit bosrijke delen die de overgang vormen naar (kleinschalige) akkercomplexen. Op de kaart ontbreken 'losse' kavels die bij TBO's in bezit zijn maar die mogelijk verpacht worden aan

landbouwers of die buiten het beheerregime vallen. Om alle gebieden geschikter te maken voor broedende akkervogels wordt het volgende voorgesteld:

- Het creëren van kansrijk broedvogelhabitat in de overgangszones door de aanleg van veldstruweel en voor akkervogels kansrijke gewasteelten;
- Gronden die in bezit zijn van Staatsbosbeheer of Natuurmonumenten, maar die een landbouwkundig beheer kennen of die buiten het beheerregime vallen, daarvan wordt onderzocht of deze ingezet kunnen worden ten behoeve van akkervogelbeheer;
- Graslanden die gemaaid worden, worden bij voorkeur niet voor 1 juli gemaaid.

De geschetste mogelijkheden sluiten aan bij wat voor akkervogels gunstig zou kunnen zijn. Daarmee staan de voorstellen los van het huidige gevoerde beheer, dat wellicht is gericht is op het bedienen van andere (doel) soorten.

4.3 Functie publieke en overige gebiedspartners: gebiedskeuze en beheeradvies

De gebieden die in beheer zijn bij publieke partijen zoals bijvoorbeeld de gemeente Borger-Odoorn, Waterschap Hunze en Aa's, boermarken of particulier grondbezit zijn niet opgenomen in een kaart. Voor het beheer van lijnvormige elementen zoals bermen en watergangen of kavels (particulier grondbezit, boermarken) gelden dezelfde principes als voor landbouwgronden of gronden in beheer bij Staatsbosbeheer, het Drentse Landschap of Natuurmonumenten, namelijk dat binnen de uitgevoerde werkzaamheden voldoende ruimte dient te zitten voor broedende vogels om de jongen groot te kunnen krijgen. Verschillende vogelsoorten schromen niet om in bermen te broeden. Graspiepers zijn uitgesproken liefhebbers van slootkanten om in te broeden. Met frequentie maaibeurten van taluds of bermen worden de mogelijkheden tot reproduceren de soorten ontnomen. Om delen in beheer bij boermarken, particuliere grondbezitters, de gemeente of het waterschap geschikter te maken voor broedende akkervogels wordt het volgende voorgesteld.

- Creëren van kansrijk broedhabitat door maaien van bermen en slootkanten uit te stellen tot 1 juli;
- Instellen van spuitvrije zones langs waterlopen waarbij beheer gericht is op akkervogels;
- Voor gronden in bezit van boermarken en particulieren wordt onderzocht of deze kunnen worden ingezet ten behoeve van akkervogelbeheer;
- Aanplanten van veldstruwelen voor zangposten en schuilgelegenheid akkervogels.

5. Concretisering voorstellen en matrix beheermaatregelen

In onderhavig gebiedsplan zijn gebiedsdelen op hun kansrijkheid voor akkervogels beoordeeld en zijn op basis hiervan op hoofdlijnen voorstellen voor beheer gedaan. Zie figuur 5 voor een overzicht van deze voorstellen. Deze ecologische inzichten vormen de basis voor de verdere procesgang. Tijdens informatiebijeenkomsten, samen met de gebiedspartners worden de voorstellen besproken. Uit deze informatie bijeenkomsten zal naar voren komen waar de verschillende gebiedspartners gezamenlijk kunnen optrekken en waar de aanleg van voorgestelde maatregelen realiseerbaar is.

Functie	Landbouw	Natuur	Publiek	Overig
• Inrichting				
Samenstellen gezamenlijk gedragen inrichtingsplan				
• Beheermaatregelen				
Tenminste 5% akkerrandenbeheer				
Aanleg natuurbraakpercelen (omrasteren ten behoeve van broedende Patrijzen)				
Aanleg wintervoedselveldjes				
Aanleg vogelakkers (prioriteit)				
Aanleg veldstruweel				
Plaatsen van nestkasten ten behoeve van broedende Ringmussen				
Instellen spuitvrijezones langs waterlopen t.b.v. akkervogelbeheer				
• Verhoging gewasdiversiteit				
Teelt van voederbieten, erwten, zomergraan, graszaad naast gangbare teelt (aardappel, zomergraan, suikerbiet)				
Gecombineerde teelt van erwten en zomergraan ter vervanging van snijmaïsteelt				
Laten liggen van kruidenrijke graanstoppels eventueel lichte doorzaai met groenbemester				
• Aanpassing teeltwijzen				
Aanpassing zaai breedte granen (van 10,5 naar 21 cm)				
Direct zaaimethode granen				
Aardappel meteen op ruggen zetten				
Teelt van wintergranen t.b.v. broedende Grauwe Kiekendieven				
Beoogde percelen snijmaïsteelt niet voor 15 mei in gebruik nemen				
• Aangepast graslandbeheer				
Eerste snede maaien 25 mei daarna maai-				

interval 45 dagen				
Luzerneteelt maaien vanaf 1 juni daarna maai-interval 45 dagen				
Aanleg vogelakkers (teelt eiwitgewas met natuurbraakstroken)				
Aangepast sloot- en bermbeheer				
Maaien vanaf 1 juli SBB, HDL en NM gronden				

Figuur 5: matrix met beheervoorstellen

Literatuur

Beusekom van R. (red). Rode Lijst van de Nederlandse broedvogels. 2005 Tirion Uitgevers B.V. Baarn.

Clazing et. al. 2014. Soortenfiches Agrarisch Natuur- en Landschapsbeheer

Natuurbeheerplan Drenthe, versie 2018 Drenthe

Ottens H.J., J. Hakkert & P. Wiersma. 2016. Effect van uitgesteld maaibeheer op broedsucces van Veldleeuweriken. Stichting Werkgroep Grauwe Kiekendief, Scheemda.

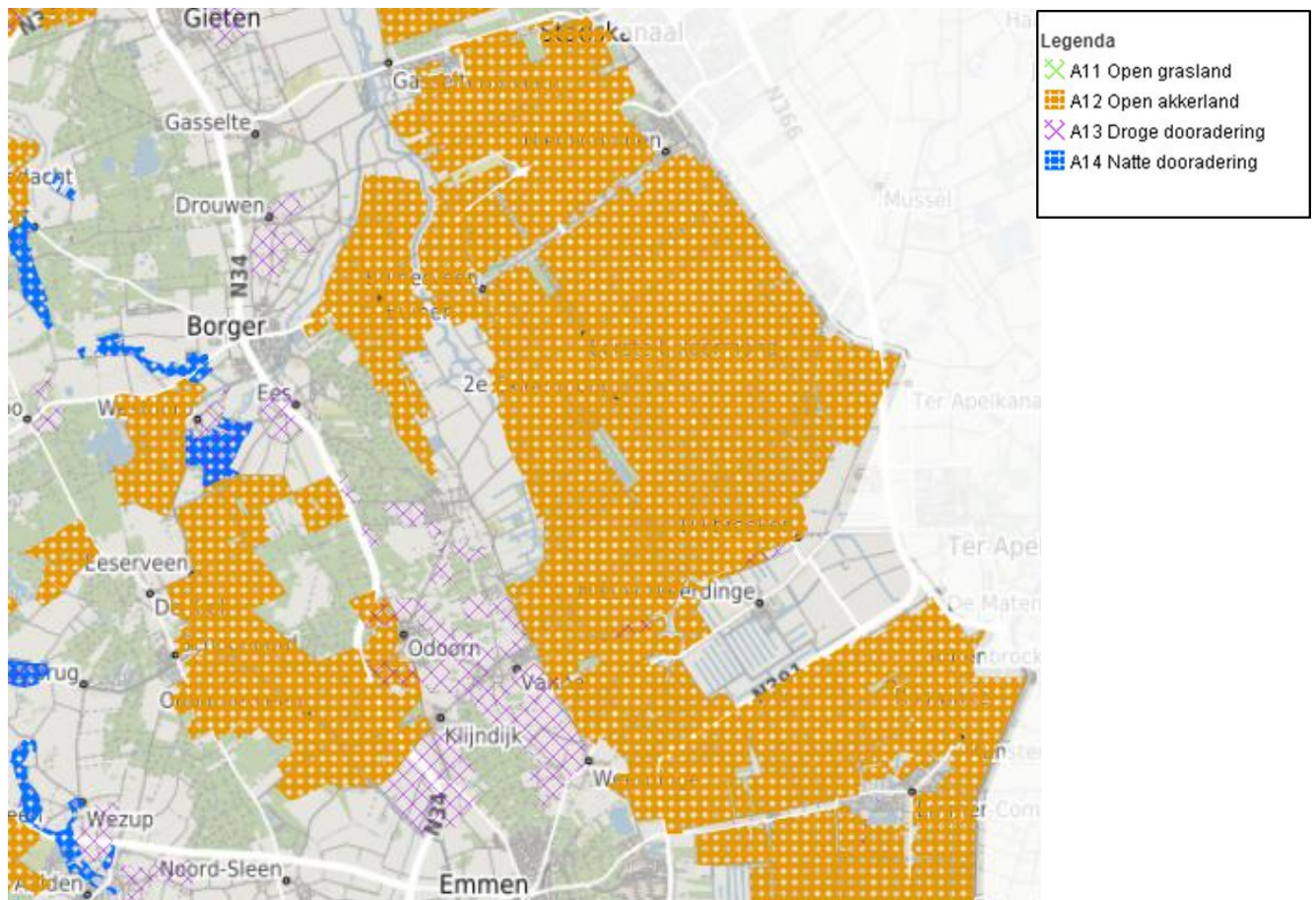
Ottens H.J. 2016. Evaluatierapport Meetnet Agrarische Soorten en patrijzentellingen in Collectieve Beheergebieden in Drenthe in 2016. Stichting Werkgroep Grauwe Kiekendief, Scheemda.

Ottens H.J. & Koks B. 2009. Verkenning Drentse heide- en hoogveenontginningen op potenties voor akkervogelbeheer. Stichting Werkgroep Grauwe Kiekendief. Nieuw Scheemda 2009.

Ottens H.J. 2017. Voorstel gebiedsplan Veenkoloniën_Odoorn/Westdorp 2017-2019. Stichting Werkgroep Grauwe Kiekendief, Scheemda.

Bijlagen

Bijlage 1:



Uitsnede begrenzing Natuurbeheerplan Drenthe, versie 2018. Oranje betreft agrarisch zoekgebied Open akkerland.

Bijlage 2.

Doelsoorten Open akkerland, waarbij twee typen worden onderscheiden: soorten van open akkers en soorten die 's winters komen foerargeren

Soort	Open akkerland	Overwinterende vogels
Grauwe kiekendief	X	
Torenvalk	X	X
Gele kwikstaart	X	
Velduil (niet broedvogel)		X
Veldleeuwerik	X	X
Kleine Zwaan (niet broedvogel)		X
Kwartelkoning	X	
Roek	X	X
Patrijs	X	
Geelgors (niet broedvogel)	X	X
Blauwe kiekendief (niet broedvogel)		X
Ringmus	X	X
Kwartel	X	
Kneu (niet broedvogel)		X
Groenling (niet broedvogel)		X
Keep (niet broedvogel)		X
Toendrarietgans (niet broedvogel)		X

Bijlage 3: Beheerpakketten 19 en 15

19 Kruidenrijke akkerranden (ANLb beheerpakket 19b en 19c)

Beschrijving

Beheerde akkerranden kunnen verschillende functies hebben. Ze kunnen dienen als broed-, schuil- en foerageergebied voor akkervogels, zoals de Grauwe Kiekendief, Veldleeuwerik en Patrijs. Dit is vooral aan de orde in grootschalige open akkerbouwgebieden, met voldoende brede randen.

In kleinschalige landschappen kunnen akkerranden echter ook een belangrijke functie hebben, als voedselbron en schuilgelegenheid voor diverse soorten vogels, zoogdieren, insecten, reptielen en amfibieën.

Beheereisen

- Minimaal 90 % tot maximaal 100 % van de beheereenheid bestaat van 15 mei tot 1 september uit één van de volgende gewassen of teelten: gras, granen (niet zijnde maïs of graanstoppel), ingezaaide kruiden, eiwitgewassen (lucerne, rode klaver), braak of een combinatie van deze.
- De beheereenheid wordt niet beweid.

Aanvullende beheervoorschriften

- Het Collectief heeft een beheerplan opgesteld, waarin o.a. de gekozen akkerrandvariant en het bijbehorend beheer in relatie tot het doel worden onderbouwd met gebruikmaking van de Soortenfiches. In het beheerplan wordt aangegeven en onderbouwd welke opbouw de rand heeft (aandeel kruiden, braak, graan e.d.), hoe vaak en wanneer de rand gemaaid wordt, en hoe vaak en wanneer de rand eventueel kan worden geploegd en heringezaaid.
- Als er een kruidenmengsel wordt ingezaaid, wordt in het beheerplan (zie vorig punt) bepaald welke zaaimengsels en welke zaaidichtheden gebruikt mogen worden.
- De beheereenheid mag in de periode van 1 september tot 15 april geploegd worden, afhankelijk van het beheerplan (zie eerste punt).
- Bij maaiwerkzaamheden wordt het maaisel binnen een maand afgevoerd, tenzij in het beheerplan (zie eerste punt) gegronde redenen zijn aangevoerd om dit niet te doen.
- Pleksgewijze mechanische of chemische onkruidbestrijding is enkel toegestaan bij haarden van akkerdistel, ridderzuring, haagwinde, heermoes, kleefkruid, kweek, melganzevoet of japanse duizendknoop.
- Volleveldse chemische onkruidbestrijding is enkel mogelijk conform het Protocol Chemische bestrijding bij agrarisch natuurbeheer, gepubliceerd op de website van Het Drents Collectief.
- Daar waar ploegen is toegestaan, mag ook een andere diepe grondbewerking worden toegepast.
- De beheereenheid mag niet worden bemest (oppervlakte mag wel worden meegenomen als gebruiksruimte).
- De beheereenheid is vrij van slootafval en wordt niet als wendakker gebruikt.

Pakketten en vergoeding per hectare

- b) De beheereenheid is een rand van minimaal 6 meter breed. (€ 2.012,65)*
- c) De beheereenheid is een rand van minimaal 9 meter breed. (€ 2.012,65)

*Waar wijken aanwezig zijn kan worden volstaan met een breedte van 6 meter aan weerszijde van de wijk.

15 Wintervoedselakker (ANLb beheerplakket A15b.4.002)

Beschrijving

Wintervoedselakkers zijn belangrijk voor in Nederland overwinterende vogels. Niet geoogste zaden dienen voor hen als voedsel.

Beheereisen

- Er wordt een rustperiode in acht genomen van datum 15 mei tot 1 april
- In de rustperiode vinden in de beheereenheid geen bewerkingen plaats
- Minimaal 90% tot maximaal 100% van de beheereenheid bestaat van 15 mei tot 1 april uit zomergraan, wintergraan, bladrammenas of een combinatie van deze gewassen.
- Pakket a: Na 15 mei blijft het gewas staan tot 1 april.

Aanvullende beheervoorschriften

- Bemesting van de beheereenheid is niet toegestaan tijdens de rustperiode (oppervlakte mag wel worden meegenomen als gebruiksruimte).
- De beheereenheid dient jaarlijks tussen 1 en 30 april te worden ingezaaid met een door Het Drents Collectief samengesteld mengsel met een gangbare zaaidichtheid.
- Pleksgewijze mechanische of chemische onkruidbestrijding is enkel toegestaan bij haarden van akkerdistel, ridderzuring, haagwinde, heermoes, kleefkruid, kweek, melganzevoet of japanse duizendknoop.
- Volleveldse chemische onkruidbestrijding is enkel mogelijk conform het Protocol Chemische bestrijding bij agrarisch natuurbeheer, gepubliceerd op de website van Het Drents Collectief.
- De beheereenheid is vrij van slootafval en wordt niet als wendakker gebruikt.

Pakketten en beheervergoeding per hectare

Wintervoedselakker 15 mei – 1 april (€ 2.012,65)

Bijlage 4. Soortenfiche doelsoorten Veenkolonien-Odoorn/Westdorp

		Behoud openheid landschap (vermijd bebouwing, aanplant bosschages e.d.) Besef dat braakheibel alleen foerageergebied is, geen broedgebied (Wiersma 2014)
Overwintering	In sub-Sahara Afrika	N.v.t.
Totaal	Leefgebied	Maatregelen samenvattend
		a) Broedtijd: <ul style="list-style-type: none"> • Nestbescherming op bouwland tegen predatie; • Akkerranden; • Natuurbraak; • Vogelakkers.